

針方六集

鍼方六集序

古歙鶴臯山人吳岷撰

良醫者兆人司命。任不啻與
九鼎爭昂。然必鍼藥竝詣其
極。始爲無忝。隆古聖神。旣嘗
百草而示人以藥。復作九針
而驗人以刺。亦以人命至重。

拯救之術。不得不詳且悉也。

正統中。

聖慮宋製銅人。日久漫滅。

命復範銅爲之。建諸醫官。式廣

教詔。又鑿石圖經。序由

御製。

聖心之保民也。弘矣。其所望於醫

者至矣。語曰。不針不神。不灸
不良。良有以也。近世刀圭之
徒。才能不及中庸。分科療病。
更不講求神良精藝者。萬夫
一轍。無亦法妙無方。探之猶
望洋爾。毘自束髮。脩儒游心
靈素。諸砭炳針經。皆時討究。

蓋未及壯年。負笈萬里。虛衷
北面。不減七十二師。念在取
善發矇。不謂一映非律。一簣
非山故也。時以所授針方。對
證施治。種種神驗。然窮其所
以神者。牴牾背馳。阻於頓悟。
益之三十餘年。覺以歲積。始

破前迷。今樗櫟之年。六十有七。視昔考醫方時。年則倍矣。志在公善於人。成斯六集。首神照。次開蒙。次尊經。次旁通。次紛畧。次兼羅。其間一得之愚。寔千慮之所開也。良工之心。獨苦。今乃驗之。藉是以翼。

圖經。豈云自與。逆瞻。

天朝軫念疲癯。

澤同雨露。茲六集者。倘有補於
聖政。亦桔槔之助。甘霖耳。遑自功
哉。所跂望者。

一人有慶。壽域同躋。林總萬方。家
松齡。而人鶴笑。參苓不餌。針

石永捐俾池上神工。挾術而無所施。則巖穴之私慰矣。他尚何求。歲丁巳。海陽程處士標。病劇得起。進不肖爲醫林長。側弁六集而左袒焉。復捐阿堵以鳩剗刷。義之紀也。惟是竝序。

皇明萬曆四十六年歲次戊午長

至日書

針方六集卷之一

神照集目錄

手足三陰三陽流注總論一
十二官相使

正人明堂經穴總圖二

伏人明堂經穴總圖三

靈樞骨度四

明堂取穴法五

正人臟腑圖六

伏人臟腑圖 七

手太陰肺經圖穴 八

手陽明大腸經圖穴 九

足陽明胃經圖穴 十

足太陰脾經圖穴 十一

手少陰心經圖穴 十二

手太陽小腸經圖穴 十三

足太陽膀胱經圖穴 十四

足少陰腎經圖穴

十五

心主手厥陰包絡經圖穴

十六

手少陽三焦經圖穴

十七

足少陽膽經圖穴

十八

足厥陰肝經圖穴

十九

督脉圖穴

二十

任脉圖穴

二十一

衝脉

二十二

鍼方六集

六神照集目錄

帶脉

二十三

陽蹻脉

二十四

陰蹻脉

二十五

陽維脉

二十六

陰維脉

二十七

附針經不載諸家奇穴

二十八

睛中穴主治內障

二十九

神照集目錄

終

校閱本書諸友

程五典

程五章

程時耀

黃國學

程一陽

程綬

程一新

程自新

程國英

吳彰

程照

汪珊

汪士序

汪應昉

門人

汪躍德

方位中

方元振

吳廣胤

方逢時

洪正立

張時惠

吳德謙

張尚訓

程願良

程靖國

吳象先

黃之禎

方維善

宋錦

余應兆

殷宗儀

殷伯長

謝有貞

汪守任

方有道

朱之榮

葉應蕙

針方六集卷之一

古歛鶴臯吳岷

海陽忍菴程標梓

神照集

叙曰。元戎不熟。諳山陵川澤。疆界險易。則寇之巢穴。部落出沒遠邇。有所未知。良醫不精明經絡孔穴。陰陽逆順。則邪之表裏豁谷。原會俞募。有所未達。而欲戡亂去疾。均悖之矣。古昔神工。洞照五內。

至今誦之。惟是考述明堂經穴如左。署曰神照集。

手足三陰三陽流注總論

凡人兩手足各有三陰脉。三陽脉。以合爲十二經也。手之三陰。從藏走至手。手之三陽。從手走至頭。足之三陽。從頭走至足。足之三陰。從足走入腹。絡脉傳注。周流不息。故經脉者。行血氣。通陰陽。以榮於身者也。其始從中焦注手太陰。肺陽明。大腸陽明注足陽明。胃太陰。脾太陰注手少陰。心太陽。小腸太陽注足太

陽

膀胱

少陰

腎

少陰注手心王

包絡

少陽

三焦

少陽

注足少陽

膽

厥陰

肝

厥陰復還注手太陰

肺

其氣常

以平日爲紀。以漏水下百刻。晝夜流行。與天同度。終而復始也。

十二藏相使貴賤

心者君主之官也。神明出焉。肺者相傳之官。治節出焉。肝者將軍之官。謀慮出焉。膽者中正之官。決斷出焉。膻中者臣使之官。喜樂出焉。脾胃者倉廩之官。五

味出焉。大腸者傳道之官。變化出焉。小腸者受盛之官。化物出焉。腎者作強之官。伎巧出焉。三焦者決瀆之官。水道出焉。膀胱者州都之官。津液藏焉。氣化則能出矣。凡此十二官者。不得相失也。故主明則下安。以此養生則壽。歿世不殆。以爲天下則大昌。主不明則十二官危。使道閉塞而不通。形乃大傷。以此養生則殃。以爲天下。其宗大危。戒之戒之。

手足六陰經及任脈經穴起止詳後

手太陰肺經起於中府穴終於少商穴。

手少陰心經起於極泉穴終於少衝穴。

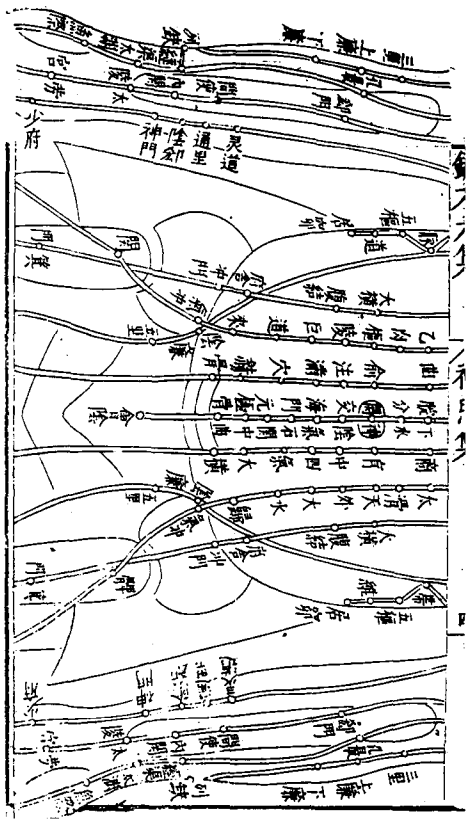
手厥陰心包絡起於天池穴終於中衝穴。

足太陰脾經起於隱白穴終於大包穴。

足少陰腎經起於湧泉穴終於俞府穴。

足厥陰肝經起於大敦穴終於期門穴。

任脈起於會陰穴終於承漿穴。



少衝
中衝

伏兔

陰包

陰包

伏兔

少衝
中衝

陰交地机

血海

陰谷

血海

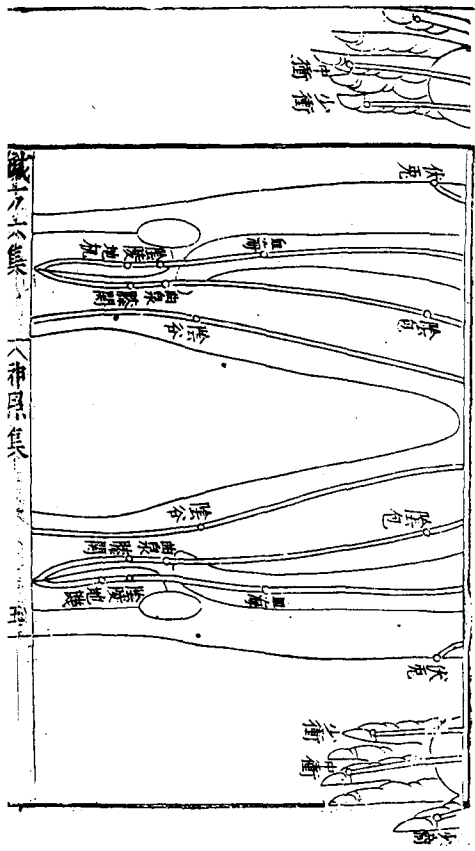
陰谷

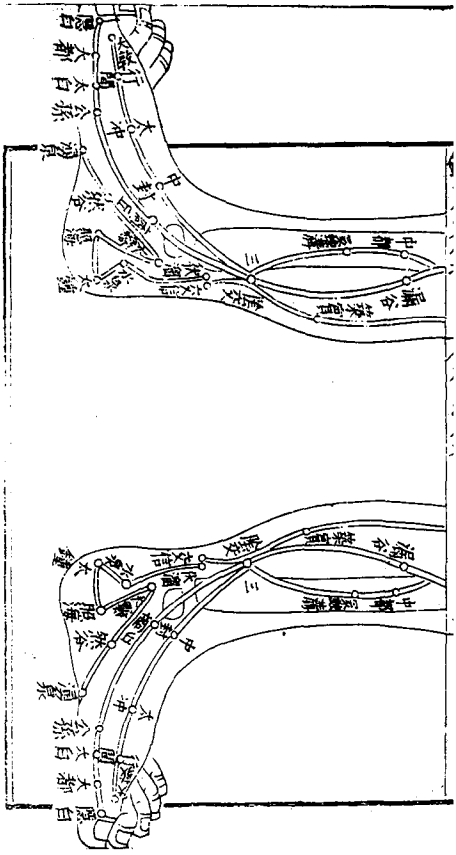
陰交地机

鍼灸方寸穴集

八冲原集

任





手足六陽經及督脉經穴起止詳後

手陽明大腸經起於商陽穴終於迎香穴。

手太陽小腸經起於少澤穴終於聽宮穴。

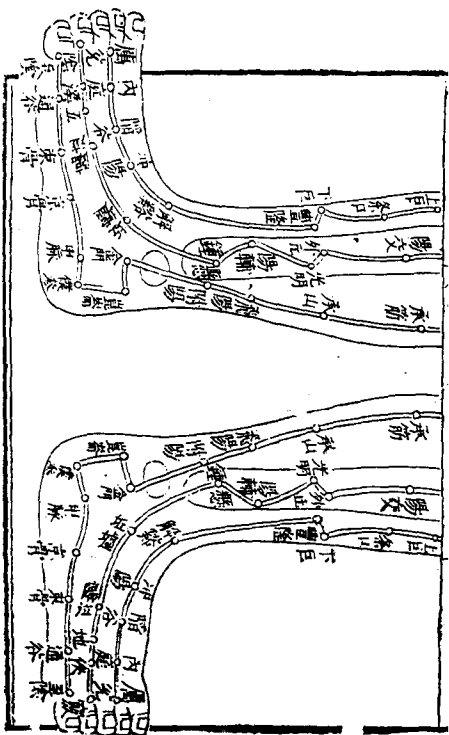
手少陽三焦經起於關衝穴終於絲竹空穴。

足太陽膀胱經起於睛明穴終於至陰穴。

足陽明胃經起於頭維穴終於厲兌穴。

足少陽膽經起於瞳子髎穴終於竅陰穴。

督脉起於長強穴終於鬲交穴。



靈樞骨度

法以人長七尺五寸爲則

頭之大骨圍二尺六寸

胸圍四尺五寸

腰圍四尺二寸

髮所覆者顛至項長尺二寸

髮以下至頤長一尺

結喉以下至缺盆中長四寸

缺盆以下至髑髏長九寸

髑髏即鳩尾

髑髏以下至天樞長八寸

天樞以下至橫骨長六寸半

橫骨上廉以下至內輔之上廉長一尺八寸

內輔之上廉以下至下廉長三寸半

內輔下廉至內踝長一尺三寸

內踝以下至地長三寸

膝膕以下至跗屬長一尺六寸

跗屬以下至地長三寸

角以下至柱骨長一尺

行腋中不見者長四寸

腋以下至季脇長一尺二寸

季脇以下至髀樞長六寸

髀樞以下至膝中長一尺九寸

膝以下至外踝長一尺六寸

外踝以下至京骨長三寸

京骨以下至地長一寸

耳後當完骨者廣九寸

耳前當耳門者廣一尺三寸

兩顴之間相去七寸

兩乳之間廣九寸半

兩髀之間廣六寸半

足長一尺二寸廣四寸半

肩至肘長一尺四寸

肘至腕長一尺二寸半

腕至中指本節長四寸

本節至其末長四寸半

項髮以下至背骨長二寸半

脊骨以下至尾骶二十一節長三尺

上七節每節長一寸四分分之一

中七節每節長一寸六分分之一

下七節每節長一寸二分分之六

以上爲衆人骨度。取穴者準而分之。則無差矣。

明堂取穴法

頭面腹背手足。橫用橫尺寸。直用直尺寸。橫法不可以準直。直法不可以準橫。

前髮際至後髮際。均作一尺二寸。

其髮際不明者。取眉中心後至大椎。共折作一尺八寸。

頭部橫寸。以眼內眥角至外眥角爲一寸。

神庭至曲差。曲差至本神。本神至頭維。各一寸五分。

自神庭至頭維。共四寸半。

背部自大椎至尾骶。共二十一椎。上中下長短不同。詳在前骨度中。

夾脊第二行。相去四寸取之。針經相去三寸

夾脊第三行。相去七寸取之。針經相去六寸

腹部膺部。用乳間橫折作八寸爲則。

其直者。自天突至臆中。折作六寸八分。

下行一寸六分爲中庭。

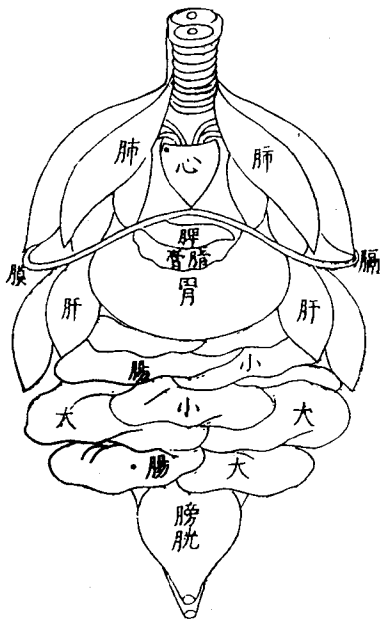
上取岐骨。下至臍心。共折作九寸取之。

臍中至橫骨。共折作五寸。

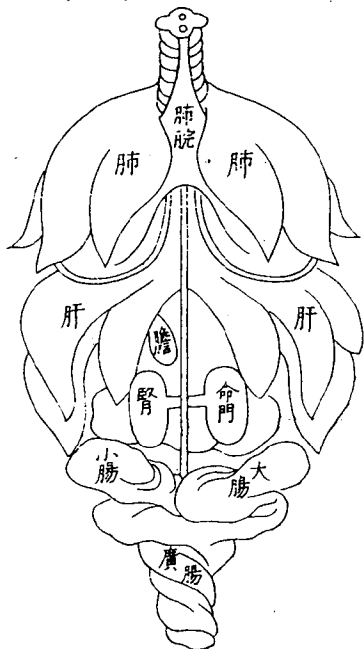
手足部。竝依骨度均折取之。或以中指第二節內
度兩橫紋爲一寸。

諸穴有眉髮筋骨約紋陷下肉際者。卽取之。不必
度也。明堂取穴終

正人臟腑圖



伏人臟腑圖

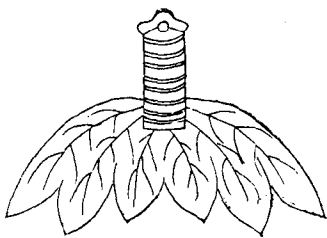


手太陰肺經
穴法圖



天
府
尺
澤
孔
最
列
缺
經
渠
大
淵
魚
際
少
商

肺重三斤
三兩六葉
兩耳凡八
葉主藏魄。



手太陰肺經

靈樞經曰。肺手太陰之脈。起于中焦。下絡大腸。還循胃口。上膈屬肺。從肺系橫出腋。下循臑內。行少陰心主之前。下肘中。循臂內上骨下廉。入寸口。上魚循魚際。出大指之端。其支者。從腕後直出次指內廉。出其端。○是動則病肺脹滿。膨膨而喘咳。缺盆中痛。甚則交兩手而瞀。此爲臂厥。是主肺所生病者。欬。上氣。喘。渴。煩心。胃滿。臑臂內前廉痛厥。掌中熱。氣盛有餘。

則肩背痛。風寒汗出中風。小便數而欠。氣虛則肩背
痛。寒少氣不足以息。溺色變爲此諸病。盛則瀉之。虛
則補之。熱則疾之。寒則留之。陷下則灸之。不盛不虛
以經取之。盛者寸口大三倍于人迎。虛者則寸口反
小于人迎也。

手太陰肺經所發十一穴 左右共二十二穴

中府二穴。一名膺中俞。在雲門下一寸。俠任脉華蓋
穴兩傍各六寸。居乳上三肋間。動脉應手。肺之募

也足陽明手太陰之會。針經刺入三分。留五呼。灸五壯。竇氏刺入一分。沿皮向外一寸半。灸二七壯。雲門二穴。在巨骨下二骨間。俠任脉璇璣穴兩傍。各六寸。動脉應手。舉臂取之。針經刺入七分。留五呼。灸五壯。竇氏刺入一分。沿皮向外一寸半。禁灸。針經云。刺大深。令人逆息。是所當慎。

天府二穴。在腋下三寸。臂臑內廉。動脉應手。又法。以手伸直。用鼻尖點到處是穴。又法。垂手與乳相平。

是穴針經刺入四分留三呼。禁不可灸。灸之氣逆。
俠白二穴在天府下。去肘五寸。動脈中手。太陰之別。
針經刺入四分留三呼。灸五壯。

尺澤二穴水也。在肘內橫紋筋骨罅中。動脈應手。手
太陰之所入也。爲合。針經刺入三分留三呼。灸五
壯。

孔最二穴在腕上七寸。手太陰之郄。針經刺入三分
留三呼。灸五壯。

列缺二穴。手太陰之絡。別走陽明者。去腕一寸五分。用手交拔。食指點到處是穴。當筋骨罅中。針經刺入三分。留二呼。灸五壯。竇氏刺入一分。沿皮向前一寸半。透太淵穴。灸二七壯。列缺爲八法之一。以其合任脈。行肺系。而會陰蹻也。

經渠二穴。金也。在寸口陷中。手太陰之所行也。爲經。針經刺入三分。留三呼。禁不可灸。灸之傷人神明。

太淵二穴。

避唐祖諱
一名太泉

土也。在掌後寸口頭陷中。是爲

脉會。手太陰之所注也。爲俞。針經刺入二分。留二呼。灸三壯。

魚際二穴。火也。在手大指本節後內側散脉中。爲手三陰諸絡之會。手太陰之所溜也。爲榮。針經刺入二分。留三呼。灸三壯。

少商二穴。木也。在手大指內側端。去爪甲如韭葉。手太陰脉之所出也。爲井。針經刺入一分。留一呼。灸三壯。竈氏刺入一分。更沿皮向後三分。

肺經穴法分寸歌

肺手太陰出中府

雲門之下一寸許

雲門氣戶旁二寸

人迎之下二骨數

天府腋下三寸求

俠白肘上五寸主

尺澤肘內約紋中

孔最腕上七寸取

列缺腕上寸有半

經渠寸口陷中爾

太淵掌後寸口頭

魚際大指節後舉

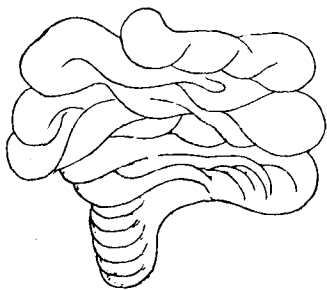
少商甲後一韭葉

一十一穴斟酌取

陽明大腸經穴法圖



大腸重二斤十二兩。長二丈一尺。廣四寸。徑一寸三分。少半。當臍右廻。疊積十六曲。盛穀一斗。水七升半。



手陽明大腸經

大腸手陽明之脉。起于大指次指之端。循指上廉。出
谷谷兩骨之間。上入兩筋之中。循臂上廉。入肘外廉。
上臑外前廉。上肩。出髃骨之前廉。上出于柱骨之會。
上下入缺盆。絡肺。下膈。屬太腸。其支者。從缺盆。上頸。
貫頰。入下齒中。還出。挾口。交人中。左之右。右之左。上
挾鼻孔。○是動則病。齒痛。頸腫。是主津液。所生病者。
目黃。口乾。鼽衄。喉痺。肩前臑痛。大指次指痛。不用氣。

有餘則當脈所過者熱腫。虛則寒慄不復。爲此諸病。盛則寫之。虛則補之。熱則疾之。寒則留之。陷下則灸之。不盛不虛以經取之。盛者人迎大三倍于寸口。虛者人迎反小於寸口也。

手陽明大腸經所發二十穴

左右共四十穴

商陽二穴。金也。一名絕陽。在手大指次指內側端。去爪甲如韭葉。手陽明脈之所出也。爲井。針經刺入一分。留一呼。灸三壯。寶氏針入一分。更沿皮向後

三分。

二間二穴。水也。一名間谷。在手大指次指本節前內側陷中。手陽明脈之所溜也。爲榮。針經刺入三分。留六呼。灸三壯。

三間二穴。木也。一名少谷。在手大指次指本節後陷中。手陽明之所注也。爲俞。針經刺入三分。留三呼。灸三壯。

合谷二穴。一名虎口。在手大指次指岐骨間。動脈應

手。手陽明之所過也。爲原。或云。捻拳取之。針經刺入三分。留六呼。灸三壯。竇氏刺入五分。虛實皆拔之。孕婦禁針此穴。一云。可瀉不可補。補卽下胎。

陽谿二穴。一名中魁。火也。在手腕上側。橫紋前兩筋間。陷中。手陽明之所行也。爲經。針經刺入三分。留七呼。灸七壯。

偏歷二穴。在手腕後三寸。手陽明絡。別走太陰者。針經刺入三分。留七呼。灸三壯。竇氏刺入一分。沿皮。

向前一寸半。透列缺穴。灸七壯。

溫溜二穴。一名逆注。一名池頭。手陽明郄。在腕後少
士五寸。大士六寸。針經刺入三分。灸三壯。

下廉二穴。在輔骨下。去上廉穴一寸。輔兌肉分。外斜
縫中。針經刺入五分。留五呼。灸五壯。

上廉二穴。在三里下一寸。其分抵三陽會外。針經斜
入五分。灸七壯。

三里二穴。在曲池下二寸。按之肉起兌肉之端。針經

刺入三分。灸三壯。竇氏針入二寸半。或曰此穴爲諸絡會。不可輕灸。

曲池二穴。土也。在肘間輔骨肘骨之中。屈手拱胸。橫紋尖陷中是穴。手陽明之所入也。爲合。針經刺入五分。留七呼。灸三壯。銅人云。得氣先瀉後補。竇氏刺入二寸半。灸二十七壯。

肘髻二穴。在曲池穴橫紋尖上。向外二寸。大骨外廉陷中。手拱胸取之。針經刺入四分。灸三壯。竇氏針

入一寸半。灸二十七壯。

五里二穴。在肘上三寸。行向裏大脉中央是穴。針經灸三壯。禁刺。禁多灸。

臂臑二穴。在肘上七寸。臑肉之端。舉臂取之。手陽明絡。手足太陽陽維之會。針經刺入五分。灸三壯。

肩髃二穴。一名中肩井。一名偏肩。在肩端兩骨間。舉臂有空。手陽明躄脉之會。平手取之。針經刺入六分。留六呼。灸三壯。一方刺入一寸。竇氏針入二寸。

半。灸二十七壯。

巨骨二穴。在肩端上行兩叉骨間陷中。手陽明陽蹻之會。針經刺入一寸五分。灸五壯。

天鬲二穴。在缺盆上。直挾突。當氣舍後。一寸五分。針經刺入四分。灸三壯。

挾突二穴。在人迎後一寸五分。當曲頰下一寸。針經刺入三分。灸三壯。

禾髎二穴。取法。鼻孔下三分。是人中穴。兩傍各開五

分。卽此穴也。針經刺入三分。

迎香二穴。一名衝陽。在鼻下孔傍五分。當約口紋三
足陽明之會。針經刺入三分。留三呼。禁灸。

大腸經穴法分寸歌

大腸陽明二十穴

食指內側起商陽

本節前取二間定

本節後取三間強

岐骨陷中尋合谷

陽谿腕中上側詳

腕後三寸走偏歷

歷上二寸溫溜當

下廉上廉各一寸

廉上一寸三里墮

屈肘紋尖曲池得

肘髎大骨外廉陷

五里肘後三寸量

臂臑肘後七寸是

肩髃肩端兩骨當

巨骨肩端又骨內

天鼎缺盆之上藏

扶突氣舍後寸半

禾髎水滸五分傍

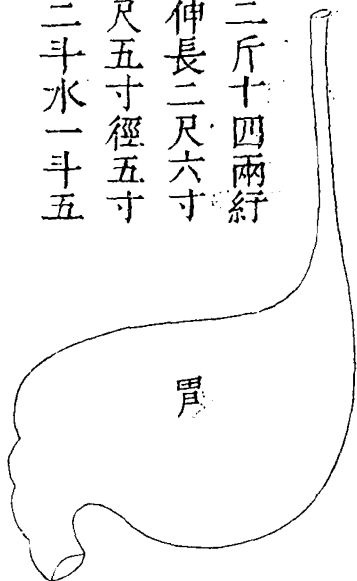
迎香禾髎上一寸

孔傍五分約紋當

足陽明胃經
穴法圖



胃重二斤十四兩紆
曲屈伸長二尺六寸
大一尺五寸徑五寸
容穀二斗水一斗五
升



足陽明胃經

胃足陽明之脈。起于鼻。交頰中。旁約太陽之脈。下循
鼻外。入上齒中。還出挾口。環唇下。交承漿。却循頤後
下廉。出大迎。循頰車。上耳前。過客主人。循髮際。至額
顙。其支者。從大迎前。下人迎。循喉嚨。入缺盆。下膈。屬
胃。絡脾。其直者。從缺盆。下乳內廉。下挾臍。入氣街中。
其支者。起胃下口。下循腹裏。下至氣街中。而合。以下
髀關。抵伏兔。下膝臚中。下循脛外廉。下足跗。入中指。

內間其支者。下膝三寸而別。下入中指外間。其支者。別跗上。入大指間。出其端。○是動則病洒洒振寒。善呻數欠。顏黑。病至則惡人與火。聞木聲則惕然而驚。心欲動。獨閉戶塞牖而處。甚則欲上高而歌。棄衣而走。賁響腹脹。是爲肝厥。是主血。所生病者。狂瘧溫淫。汗出𩑦衄。口喎唇𦐇。頸腫喉痺。大腹水腫。膝臏腫痛。循膺乳。氣街。股伏兔。筋外廉。足跗上皆痛。中指不用。氣盛則身以前皆熱。其有餘于胃。則消穀善饑。溺色

黃氣不足則身以前皆寒慄。胃中寒則脹滿。爲此諸病。盛則瀉之。虛則補之。熱則疾之。寒則留之。陷下則灸之。不盛不虛以經取之。盛者人迎大三部于寸口。虛者人迎反小于寸口也。

足陽明胃經所發四十五穴

左右共九十六穴

承泣二穴。一名鼈穴。一名面窞。在目下七分。直目瞳子。陽蹻任脈足陽明之會。針經刺入三分。不可灸。一方用艾如麥大。灸二壯。不可針。

四白二穴。在目珠下一寸。向顴空。令病人正視取之。
針經刺入三分。灸七壯。近古禁不宜灸。

巨窳二穴。在俠鼻孔傍八分。直瞳子。躄脉足陽明之
會。針經刺入三分。得氣卽瀉。灸七壯。

地倉二穴。一名會維。俠口傍四分。直縫中。如近下是
穴。有脉微動。躄脉手足陽明之會。針經刺入三分。
寶氏針更沿皮透頰車。灸七壯。或二七壯。銅人云。
得氣卽瀉。不宜留針。右病治左。左病治右。

大迎二穴。一名髓孔。在曲頷前一寸三分。骨陷者中。動脈應手。針經刺入三分。留七呼。灸三壯。

頰車二穴。一名機關。一名曲牙。在耳垂下三分。曲頰端陷中。張口取之。針經刺入三分。灸三壯。銅人得氣卽瀉。不宜留針。寶氏針入一分。沿皮透地倉穴。左病治右。右病治左。

下關二穴。在客主人下。耳前動脈下。空下廉。合口右空。開口卽閉。足陽明少陽之會。針經刺入三分。留

七呼灸三壯。銅人云得氣卽瀉。不得久留針。耳中有乾癩不可灸。

頭維二穴在額角入髮際。俠本神一寸半。俠神庭四寸五分。足少陽陽維之會。針經刺入五分。禁不可灸。鬲氏刺入一分。沿皮向下一寸半。

人迎二穴一名天五會。在頸大脉動應手。俠結喉兩傍一寸五分。以候五藏氣。針經焚灸刺入四分。禁過深。不幸殺人。

水突二穴。一名水門。在頸大筋前。直人迎下。氣舍上。
俠喉嚨傍一寸五分。針經刺入三分。灸三壯。

氣舍二穴。在頸。直人迎下。俠天突陷中一寸五分。針
經刺入三分。灸五壯。

缺盆二穴。一名天蓋。在肩上橫骨陷中。俠天突兩傍
各四寸。針經刺入三分。留七呼。禁不可太深。太深
則氣泄。令人逆息欬喘。灸三壯。

氣戶二穴。在巨骨下。輪府兩傍各二寸陷者中。俠任

脉兩傍各四寸。仰而取之。針經刺入四分。灸五壯。
庫房二穴。在氣戶下一寸六分。陷者中。俠任脉兩傍
各四寸。仰而取之。針經刺入四分。灸五壯。

屋翳二穴。在庫房下一寸六分。俠任脉兩傍各四寸。
仰而取之。針經刺入四分。灸五壯。

膺窻二穴。在屋翳下一寸六分。俠任脉兩傍各四寸。
針經刺入四分。灸五壯。

乳中二穴。當乳頭。禁不可刺。灸刺灸之。不幸生蝕瘡。

瘡中有膿血清汁者可治。有瘰肉若蝕瘡者死。

乳根二穴。在乳下一寸六分陷中。俠任脉兩傍各四寸。仰而取之。針經刺入四分。灸五壯。竇氏刺入一分。沿皮向外一寸半。灸二七壯。

不容二穴。在幽門傍各一寸五分。俠任脉兩傍各二寸五分。直四肋間。針經刺入五分。灸五壯。

承滿二穴。在不容下一寸。俠任脉兩傍各二寸五分。針經刺入八分。灸五壯。

梁門二穴在承滿下一寸。俠任脉兩傍各二寸五分。針經刺入八分。灸五壯。

關門二穴在梁門下。太乙上各一寸。穴少外沿。針經刺入八分。灸五壯。

太乙二穴在關門下一寸。俠任脉兩傍各二寸五分。針經刺入八分。灸五壯。

滑肉二穴在太乙下一寸。俠任脉兩傍各二寸五分。針經刺入八分。灸五壯。

天樞二穴。一名長谿。一名谷門。去盲俞一寸五分。俠臍兩傍各二寸。大腸募也。針經刺入五分。留七呼。灸五壯。寶氏針入二寸半。灸五十壯。

外陵二穴。在天樞穴下一寸。俠任脉兩傍各二寸。針經刺入八分。灸五壯。寶氏針入二寸半。灸二十七壯。大目二穴。一名臍門。在外陵下一寸。俠任脉兩傍各二寸。針經刺入八分。灸五壯。

水道二穴。在大目下三寸。俠任脉兩傍各二寸。針經

刺入三分半。灸五壯。一方刺入二寸五分。

歸來二穴。一名難穴。在水道穴下二寸。俠任脉兩傍各二寸。針經刺入八分。灸五壯。寶氏針入二寸五分。或一寸五分。灸二七壯。

氣衝二穴。一名氣街。在歸來下鼠鼷上一寸。當橫骨兩端。俠任脉兩傍各二寸。動脉應手。針經刺入三分。留七呼。灸三壯。灸之不幸。使人不得息。明堂云。氣至卽瀉。○自氣戶至乳根。去中行各四寸。自不

容至滑肉門。去中行各三寸。自天樞至氣衝。去中行各二寸。

髀關二穴。在膝上伏兔後交分中。針經刺入六分。灸三壯。

伏兔二穴。在膝上六寸。起肉間。正跪坐而取之。針經刺入五分。禁不可灸。癰疽死地。有九伏兔居一。

陰市二穴。又名陰鼎。在膝蓋上三寸。垂手中指點到處是穴。一方拜而取之。針經刺入三分。留七呼。禁

不可灸。竇氏針入五分。灸五十壯。

梁丘二穴。時名鶴頂穴。在膝蓋上兩筋間陷中。去膝蓋二寸。足陽明郄。針經刺入三分。灸三壯。竇氏針入五分。灸二十七壯。一方云宜三稜針出血。

犢鼻二穴。在膝蓋骨下脰骨上。俠解大筋中。形如牛鼻。故名。針經刺入六分。灸三壯。

三里二穴。土也。在膝下三寸。大脛骨外廉兩筋間。舉足取之。以虎口當膝端。中指盡處是穴。一方以手

原缺

繫鞋帶處是穴。足陽明脈所行。爲經。針經刺入五分。留五呼。灸三壯。

衝陽二穴。一名會原。在跗上五寸陷中。動脈應手。去陷谷三寸。足陽明之所過也。爲原。針經刺入三分。留十呼。灸三壯。竇氏針入五分。

陷谷二穴。木也。在足大指次指外間。本節後陷中。去內庭穴二寸。足陽明脈所注。爲俞。針經刺入五分。留七呼。灸三壯。

內庭二穴。水也。在足大指次指外間陷中。兩岐骨後三分。足陽明脉所溜。爲榮。針經刺入二分。留二十呼。灸三壯。竇氏針入五分。灸七壯。仲景曰。傷寒欲作再經者。針足陽明。使不傳則愈。此穴近之。

厲兌二穴。金也。在足大指次指之端。外側向中指邊。去爪甲如韭葉。足陽明脉所出。爲井。針經刺入一分。留一呼。灸三壯。竇氏針入一分。更沿皮向後三分。

陽明經穴法分寸歌

四十五穴足陽明

頭維本神寸五分

下關耳前動脈是

頰車耳下八分針

承泣目下七分取

四白一寸不可深

巨髎孔旁八分定

地倉俠吻四分迎

大迎頰前一寸三

人迎結傍各寸半

水突在頸大筋前

氣舍直下俠天突

缺盆橫骨陷中親

氣戶俞府傍二寸

至乳六寸三四分

庫房扇翳膺窻近

乳中正在乳中心

次有乳根出乳下

各一寸六不相侵

穴狹幽門二寸五

是日不容依法數

其下承滿至梁門

關門太乙從頭舉

節次續排滑肉門

各是一寸爲君語

天樞俠臍二寸傍

外陵樞下一寸當

一寸大巨三水道

道下二寸歸來將

氣衝曲骨傍二寸

衝下一寸鼻豁鄉

髀關兔後約紋中

伏兔市上三寸強

梁丘二寸膝上量

陰市膝上三寸許

膝眼四穴膝兩傍

膝臑肱上尋犢鼻

膝下三寸三里場

里下三寸名上廉

條口上廉下二寸

條下一寸下廉當

上踝八寸分明詳

豐隆下廉外一寸

解谿衝陽上寸半

衝陽陷上三寸長

陷谷內庭後二寸

內庭次指外間量

厲兌大指次指端

去爪如韭胃經藏

足太陰脾經
穴法圖



脾重一斤三兩扁
廣三寸長五寸有



散膏半斤主裹血
溫五臟主藏榮

足太陰脾經

脾足太陰之脉起于大指之端循指內側白肉際過核骨後上內踝前廉上膈內循脛骨後交出厥陰之前上膝股內前廉入腹屬脾絡胃上膈挾咽連舌本散舌下其支者復從胃別上膈注心中○是動則病舌本強食則嘔胃脘痛腹脹善噫得後與氣則快然如衰身體皆重是主脾所生病者舌本痛體不能動搖食不下煩心心下急痛便溏澼泄水閉黃疸不能

臥強立股膝內踵厥足大指不用爲此諸病盛則瀉之虛則補之熱則疾之寒則留之陷下則灸之不盛不虛以經取之盛者寸口大三倍于人迎虛者寸口反小于人迎。

足太陰脾經所發二十一穴

左右共四十二穴

隱白二穴木也在足大指端內側去爪甲如韭葉足太陰脉所出爲井針經刺入一分留三呼灸三壯。竇氏針入一分更沿皮向後三分灸七壯。

大都二穴。火也。在足大指本節後內側陷中。赤白肉際。足大陰脈所溜爲榮。針經刺入三分。留七呼。灸一壯。若本節痛腫者。三稜針出血。

太白二穴。土也。在足大指內側核骨下陷者中。足太陰脈所注爲俞。針經刺入三分。留七呼。灸三壯。竇氏刺入五分。灸二七壯。

公孫二穴。在足大指本節後內側一寸。足太陰絡別走陽明者。舉足取之。針經刺入四分。留二十呼。灸

三壯。竇氏針入一寸。灸五壯。如本節紅腫者宜出血。諸病宜下不下者取此穴。公孫爲八法之一。以其合衝脈。會陰維于心胸也。

商丘二穴。金也。在足內踝下微前陷中。足太陰脈所行。爲經。針經刺入三分。留七呼。灸三壯。竇氏針入五分。灸七壯。

三陰交二穴。在足內踝上三寸。骨下陷中。足太陰少陰厥陰三脈之會。針經刺入三分。留七呼。灸三壯。

竇氏刺入一寸半。直透絕骨穴。灸二七壯。○傳曰。宋太子出。死逢妊婦。診曰。女。徐文伯曰。一男一女。太子性急。欲視。文伯瀉三陰交。補合谷。胎應針而下。果如文伯之診。後世遂以二穴爲妊婦禁。一方云。補三陰交。瀉合谷。則胎反安。

漏谷二穴。在內踝上六寸骨下陷者中。足太陰絡。針經刺入三分。留七呼。灸三壯。

地機二穴。一名脾舍。在膝內側輔骨下陷中。足太陰

却別走上。一寸。空在膝下五寸。伸足取之。針經刺入三分。灸三壯。

陰陵泉二穴。水也。在膝下內側輔骨下一指陷中。屈足取之。足太陰脈所入。爲合。針經刺入五分。留七呼。灸三壯。竇氏刺入二寸半。直透陽陵泉穴。灸二十七壯。

血海二穴。一名血剋。一名百虫窠。在膝上內廉輔骨上二寸半。赤白肉際宛宛中。一方以患人手按膝

蓋骨上。大指向內。餘四指向外。大指盡處是穴。針
經刺入五分。灸五壯。竇氏刺入三寸半。灸三七壯。
箕門二穴。在魚腹上。越兩筋間。動脈應手。上血海六
寸。下氣衝五寸。足太陰內市。針經刺入三分。留六
呼。灸三壯。一方禁刺。

衝門二穴。一名慈宮。上直兩乳。去大橫五寸。在膈舍
下。橫骨兩端約紋中。動脈應手。俠任脈兩傍各四
寸。足太陰厥陰之會。針經刺入七分。灸五壯。

府舍二穴在腹結下三寸。上直兩乳。俠任脈兩傍各四寸。足太陰陰維厥陰之會。此脈上下入腹絡胸結心肺。從脇至肩。比太陰郄。三陰陽明支別。針經刺入七分。灸五壯。

腹結二穴。一名腹屈。在大橫下一寸三分。上直兩乳。俠任脈兩傍各四寸。針經刺入七分。灸五壯。

大橫二穴。在腹哀下三寸。橫直臍傍。大橫紋中。上直兩乳。俠任脈兩傍各四寸。足太陰陰維之會。針經

刺入七分灸五壯。

腹裂二穴在日月下一寸五分。上直兩乳俠任脉兩傍各四寸。足太陰陰維之會。針經刺入七分灸五壯。

食竇二穴在五鬮下一寸六分。陷者中。俠任脉兩傍各六寸。仰而取之。一云直兩乳外旁開一寸半。舉臂取之。針經刺入四分灸五壯。

天谿二穴在胸鄉下一寸六分。陷者中。俠任脉兩傍

各六寸。仰而取之。針經刺入四分。灸五壯。

胸鄉二穴。在周榮下一寸六分。陷中。俠任脈兩傍。各六寸。仰而取之。針經刺入四分。灸五壯。

周榮二穴。在中府下一寸六分。陷中。俠任脈兩傍。各六寸。仰而取之。針經刺入四分。灸五壯。

大包二穴。在淵脇下三寸。直脇下六寸。爲脾大絡。布胸脇中。出九肋間。及季脇端。別絡諸陰。總統陰陽。由脾灌溉五臟。針經刺入三分。灸三壯。

脾經穴法分寸歌

二十一穴足太陰

大拇內側隱白侵

大都節後陷中取

太白核骨後陷尋

公孫節後一寸取

商丘踝下微前真

踝上三寸三陰交

漏谷踝上六寸親

膝下五寸名地機

陰陵內側膝輔際

血海分明膝臑上

內廉肉際二寸半

箕門血海上六寸

筋間動脈須詳諦

衝門五寸六橫下

三寸三分尋府舍

腹結橫下寸三分

大橫俠臍非所詐

腹衰寸半日月傍

直與食竇相連亞

食竇天谿又胸鄉

周榮各一寸六定

淵腋三寸下大包

九肋之間當熟諳

手少陰心經穴法圖

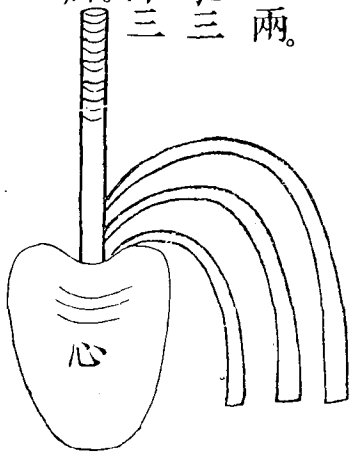


一或六二三

一申日八三

五

心重十二兩。
中有七孔三
毛盛精汁三
合。主藏神。



手少陰心經

心手少陰之脈。起于心中。出屬心系。下膈。絡小腸。其支者。從心系。上挾咽。繫目系。其直者。復從心系。却上肺。下出腋。下循臑內。後廉。行太陰心主之後。下肘內。循臂內。後廉。抵掌後兌骨之端。入掌內。後廉。循小指之內。出其端。○是動則病。嗑乾心痛。渴而欲飲。是爲臂厥。是主心。所生病者。目黃脇痛。臑臂內後廉痛。厥。掌中熱痛。爲此諸病。盛則瀉之。虛則補之。熱則砭。

之寒則留之。不盛不虛。以經取之。盛者寸口大二位。于人迎。虛者寸口反小于人迎也。

手少陰心經所發九穴

左右共一十八穴

極泉二穴。在腋下筋間聚毛中。動脈入胸。針經刺入三分。灸五壯。

青靈二穴。在肘上三寸。伸肘舉臂取之。灸七壯。不宜用針。

少海二穴。一名曲節水也。在肘內廉節後。去肘內大

骨端五分陷中。動脈應手。屈肘向頭取之。在肘骨
大筋內。手少陰脈所入。爲合。針經刺入五分。灸三
壯。

靈道二穴。金也。去腕骨後一寸五分。手少陰脈所行。
爲經。針經刺入三分。灸三壯。竇氏刺入二分。沿皮
向後一寸半。灸七壯。

通里二穴。在手內側腕骨後一寸。手少陰絡。別走太
陽者。針經刺入三分。灸三壯。

陰却二穴。手少陰却也。在手掌後。前直小指。去腕五分。動脈中。針經刺入三分。灸三壯。竇氏針入五分。灸五壯。

神門二穴。土也。一名兌冲。一名中都。在小指掌後兌骨端陷者中。手少陰脈所注。爲俞。針經刺入三分。灸三壯。竇氏針入二分。沿皮向後一寸。

少府二穴。火也。在手小指本節後兩指中間陷中。直勞宮。手少陰脈之所溜也。爲榮。針經刺入三分。灸

三壯。

少衝二穴。一名經始。木也。在手小指內側。去爪甲如韭葉。手少陰脈所出。爲井。針經刺入一分。灸一壯。竇氏針入一分。更沿皮向後三分。

心經穴法分寸歌

少陰九穴始極泉

臂內腋下兩筋間

青靈肘節上三寸

少海肘後五分端

靈道腕後一寸半

通里腕後一寸占

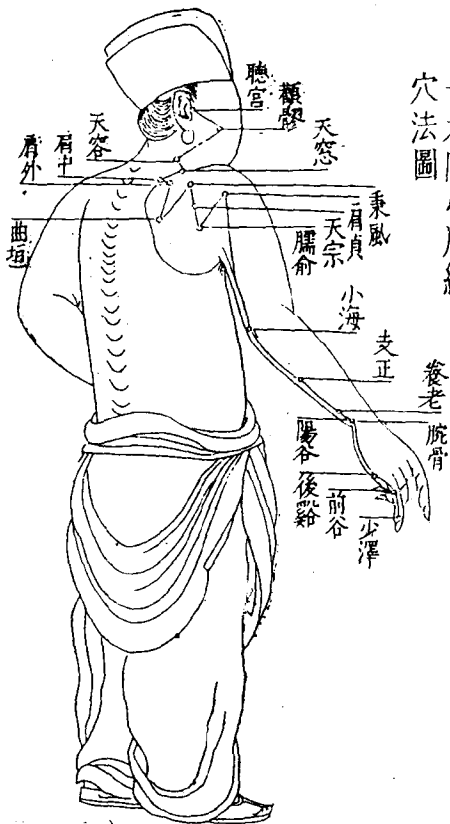
陰却腕後五分是

神門掌後兌骨端

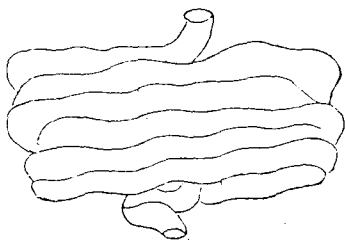
少府衝下勞宮對

少衝小指內側靈

手太陽小腸經
穴法圖



小腸重二斤十四
兩長三丈二尺廣
二寸半徑八分
之少半左廻疊積
十六曲容穀二斗
四升水六升三合
合之大半



手太陽小腸經

小腸手太陽之脈。起于小指之端。循手外側。上腕。出踝中。直上循臂骨下廉。出肘內側兩筋之間。上循臑外後廉。出肩解。繞肩胛。交肩上。入缺盆。絡心。循咽。下膈。抵胃。屬小腸。其支者。從缺盆。循頸。上頰。至目銳眦。却入耳中。其支者。別頰。上頤。抵鼻。至目內眦。斜絡于顴。○是動則病。嗑痛。頰腫。不可以顧。肩似拔。臑似折。是主液。所生病者。耳聾。目黃。頰腫。頸頰。肩臑。肘臂外。

後廉痛。爲此諸病。盛則瀉之。虛則補之。熱則疾之。寒則留之。陷下則灸之。不盛不虛。以經取之。盛者人迎大二倍于寸口。虛者人迎反小于寸口也。

手太陽小腸經所發一十九穴

左右共三十八穴

少澤二穴。一名小吉。金也。在手小指外側端。去爪甲如韭葉。手太陽脉所出。爲井。針經刺入一分。留三呼。灸一壯。竇氏針入一分。更沿皮向後三分。

前谷二穴。水也。在手小指外側。本節前次節後橫紋

陷中握手取之手太陽脉所溜爲榮針經刺入一分留三呼灸三壯竇氏針入二分。

後谿二穴木也。在手小指外側本節後一寸大橫紋尖上陷中。捏拳取之手太陽脉所注爲俞。針經刺入二分。留二呼。灸一壯。竇氏刺入五分。灸二七壯。後谿爲八法之一。以其合督脉而會陽蹻于內。皆與頸也。

腕骨二穴在手外側腕前起骨縫中。必轉手向內。腕

骨中分爲二。乃下針。手太陽脉所過。爲原。虛實皆
拔之。針經刺入二分。留三呼。灸三壯。竇氏針入三
分。或透神門穴。灸二七壯。

陽谷二穴。火也。在手外側。宛中。兌骨下二分。陷者中。
手太陽脉所行。爲經。針經刺入二分。留二呼。灸三
壯。竇氏針入三分。灸七壯。

養老二穴。手太陽却。在手踝上。一空腕後一寸。陷中。
針經刺入三分。灸三壯。

支正二穴。在手腕後五寸。手太陽絡。別走少陰。春針。經刺入三分。留七呼。灸三壯。寶氏針入二分。滄皮。向前一寸半。一方以腕骨肘節爲兩端。居申是穴。當臂之中。故曰支正。

小海二穴。土也。在肘內大骨外。太筋內。去肘端五分。陷中。屈手入腰取之。手太陽脈所入。爲合。針經刺入二分。留七呼。灸七壯。寶氏針入五分。灸二七壯。肩貞二穴。在肩曲胛下。兩骨解間。肩臑後陷中。針經

刺入八分。灸三壯。醫氏針入一寸半。灸二十七壯。

臑俞二穴。在肩臑後。大骨下。胛上廉陷者中。手太陽陽維躋脉之會。舉臂取之。針經刺入八分。灸三壯。

天宗二穴。在秉風後。大骨下陷者中。針經刺入五分。留六呼。灸三壯。

秉風二穴。俠天髎。在外肩上。小顛骨後。舉臂有空。手陽明太陽手足少陽之會。舉臂取之。針經刺入五分。灸五壯。

曲垣二穴。在肩中央。曲胛陷者中。按之動脈應手。針經刺入八分。或九分。灸十壯。

肩外俞二穴。在肩胛上廉。去脊三寸陷者中。針經刺入六分。灸三壯。

肩中俞二穴。在肩胛內廉。去脊二寸陷者中。針經刺入三分。留七呼。灸三壯。

天窗二穴。一名窻籠。在頸大筋前。曲頰下。扶突穴後。動脈應手陷中。針經刺入六分。灸三壯。竇氏針入。

三分灸七壯。

天容二穴在耳下曲頰後針經刺入三分灸三壯。

顴髎二穴一名兌骨在面頰骨下廉陷者中手少陽太陽之會針經刺入三分禁不宜灸。

聽宮二穴在耳中珠子大如赤小豆是穴手足少陽手太陽之會謂之聽宮者宮闕之名言在內也居耳輪之內故名宮針經刺入三分灸三壯竇氏針入一分輕彈出血禁灸。

小腸經穴法分寸歌

小腸少澤小指端

前谷外側節前論

節後陷中後谿是

掌盡外側腕骨存

腕中骨下陽谷討

腕上一寸名養老

支正腕後量五寸

小海肘端五分好

肩貞在肩曲胛下

臑俞胛上挾肩杳

天宗大骨下陷中

秉風髃後舉有空

曲垣肩中曲胛陷

肩外去脊三寸中

肩中二寸大椎傍

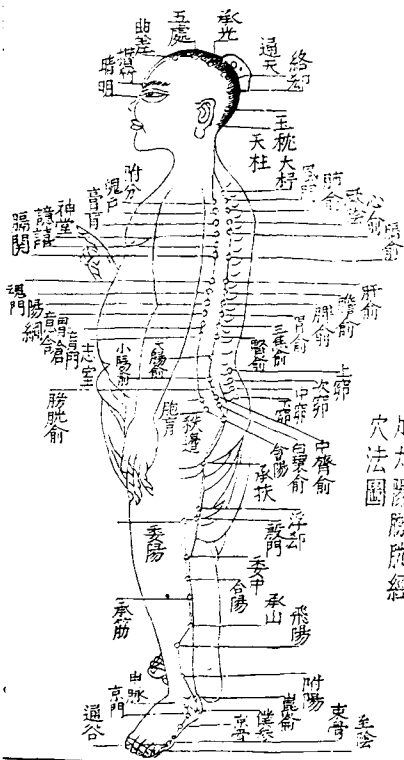
天窻頰下動脈詳

天容耳下曲頰後

顴髎面頰兌端量

聽宮耳前如赤豆

一十九穴手太陽



足太陽膀胱經
穴法圖

膀胱重九兩

二銖縱廣九

寸盛溺九升

九合

脂膜



足太陽膀胱經

膀胱足太陽之脉。起于目內眥。上額交巔上。其支者。從巔至耳上角。其直者。從巔入絡腦。還出別。下項循肩髃內。挾脊抵腰中。入循脊絡腎。屬膀胱。其支者。從腰中下挾脊貫膂。入膈中。其支者。從髃內左右別下貫胛。挾脊內。過髀樞。循髀外。後廉下合膈中。以下貫膈內。出外踝之後。循京骨。至小指外側端。○是動則病衝頭痛。目似脫。項如拔。脊痛。腰似折。髀不可以曲。

腫如結。膈如裂。是爲蹠厥。是主筋所生病者。痔瘡狂癩疾。頭頸項痛。目黃淚出。眦衄。項背腰尻。膈膈脚皆痛。小指不用。爲此諸病。盛則瀉之。虛則補之。熱則疾之。寒則留之。陷下則灸之。不盛不虛。以經取之。盛者人迎大二倍于寸口。虛者人迎反小于寸口也。

足太陽膀胱經所發六十三穴

左右共一百二十六穴

睛明二穴。一名泪孔。在目內眦。手足太陽足陽明之會。針經刺入六分。留六呼。灸三壯。一方刺入一分。

半。竇氏針入一寸。禁灸。

東垣曰。刺太陽睛明出血。則目愈明。蓋此經多血少氣。故目翳赤痛。從內眥起者。刺之以宣泄太陽之熱。

攢竹二穴。一名光明。一名始光。一名員柱。一名夜光。在兩眉尖陷中。針經刺入三分。留六呼。灸三壯。竇氏針入一分。沿皮透魚腰穴。

曲差二穴。一名鼻衝。俠神庭兩傍各開一寸五分。在

髮際正頭取之。針經刺入三分。灸三壯。寶氏針入一分。沿皮向外透。臨泣穴。灸七壯。

五處二穴。在上星穴兩傍各開一寸五分。上曲差一寸。針經刺入三分。禁不可灸。銅人灸三壯。明堂灸五壯。寶氏針入一分。沿皮向外透。目窻穴。灸七壯。又宜三稜針出血。

承光二穴。在五處後一寸五分。俠督脉兩傍亦各一寸五分。針經刺入三分。禁不可灸。

通天二穴。一名天白。在承光後一寸五分。俠督脉兩傍亦各一寸五分。針經刺入三分。留七呼。灸三壯。絡却二穴。一名強陽。一名腦蓋。在通天後一寸五分。俠督脉兩傍亦一寸五分。針經刺入三分。留五呼。灸三壯。

玉枕二穴。在絡却後一寸五分。俠腦戶傍各一寸三分。起肉枕骨上。入髮際三寸。針經刺入三分。留三呼。灸三壯。

天柱二穴在俠項後髮際。大經外廉陷者中。甲乙刺入三分。留六呼。灸三壯。銅人云得氣卽瀉。竇氏針入二寸半。左右相透。灸二七壯。

大杼二穴在項後第一椎下。兩傍各開一寸五分陷者中。正坐取之。督脉別絡。手足太陽之會。針經刺入五分。留七呼。灸七壯。竇氏針入一分。沿皮向外一寸半。灸七七壯。

風門二穴。一名熱府。在背部第二椎下。兩傍各開一

寸五分陷者中。正坐取之。督脉足太陽之會。針經刺入五分。留五呼。灸三壯。竇氏針入一分。沿皮向外一寸半。灸五十壯。

肺俞二穴。在第三椎下。兩傍各開一寸五分陷中。針經刺入三分。留七呼。灸三壯。竇氏針入一分。沿皮向外一寸半。灸五十壯。

心包俞。在第四椎下。兩傍各開一寸五分陷中。正坐取之。針經刺灸缺。銅人針三分。灸七壯。竇氏針入

一分沿皮向外一寸半。灸七壯。

心俞二穴。在第五椎下。兩傍各開一寸五分。針經刺入三分。留七呼。得氣卽泄。禁不可灸。竇氏針入一分。沿皮向外一寸半。灸七壯。

膈俞卽崔知悌患門穴。在第七椎下。兩傍各開一寸五分。血之所會。針經刺入三分。留七呼。灸三壯。竇氏針入一分。沿皮向外一寸半。灸七壯。

肝俞二穴。在第九椎下。兩傍各開一寸五分。針經刺

入三分。留七呼。灸三壯。竇氏針入一分。沿皮向外一寸半。灸二十七壯。

膽俞二穴。在第十椎下。兩傍各開一寸五分。更廣五分。卽崔知悌四花傍二穴也。針經刺入五分。灸三壯。竇氏針入一分。沿皮向外一寸半。

脾俞二穴。在第十一椎下。兩傍各開一寸五分。針經刺入三分。留七呼。灸三壯。竇氏針入一分。沿皮向外一寸半。灸五十壯。

胃俞二穴。在第十二椎下。兩傍各開一寸五分。針經刺入三分。留七呼。灸三壯。竇氏針入一分。沿皮向外入寸半。灸二十七壯。一方隨年爲壯。

三焦俞二穴。在十三椎下。兩傍各開一寸五分。針經刺入五分。灸三壯。竇氏針入一分。沿皮向外一寸半。禁灸。

腎俞二穴。在第十四椎下。兩傍各開一寸五分。針經刺入三分。留七呼。灸三壯。竇氏針入一分。沿皮向

外一寸半。灸五十壯。至百壯。一方云。植杖度之。與臍平是穴。

大腸俞二穴。在第十六椎下。兩傍各開一寸五分。伏而取之。針經刺入三分。留六呼。灸三壯。寶氏針入一分。沿皮向外一寸半。灸三七壯。

小腸俞二穴。在第十八椎下。兩傍各開一寸五分。伏而取之。針經刺入三分。留六呼。灸三壯。寶氏針入一分。沿皮向外一寸半。灸三七壯。

膀胱俞二穴。在第十九椎下。兩傍各開一寸五分。伏而取之。針經刺入三分。留六呼。灸三壯。竇氏針入一分。沿皮向外一寸半。灸三七壯。

中膂俞二穴。在第二十椎下。兩傍各開一寸五分。俠脊。腴而起。伏而取之。針經刺入三分。留六呼。灸三壯。

白環俞二穴。在第二十一椎下。兩傍各開一寸五分。取法。挺身伏地。以兩手支額。縱息。令皮膚俱緩。乃

取其穴。針經刺入八分。得氣卽瀉。瀉訖多補之。禁不宜灸。竇氏針入一寸半。灸三七壯。

上膠二穴。在腰髀骨下一寸。第一空。俠脊陷中。足太陽少陽之絡。針經刺入三分。留七呼。灸三壯。

次膠二穴。在腰髀骨第二空。俠脊陷中。針經刺入三分。留七呼。灸三壯。

中膠二穴。在腰髀骨第三空。俠脊陷中。針經刺入三分。留十呼。灸三壯。

下膠二穴在腰髀骨第四空俠脊陷中。足太陽少陽厥陰所結。針經刺入三分。留十呼。灸三壯。

會陽二穴。一名利機。在陰尻骨兩傍。去長強一分。針經刺入八分。灸五壯。

附分二穴。在第二椎下。附項內廉。去脊兩傍各開三寸。手足太陽之會。正坐取之。針經刺入八分。灸五壯。

魄戶二穴。在第三椎下兩傍各開三寸。上直附分。正

坐取之。針經刺入三分。灸三壯。竇氏針入一分。沿皮向外一寸半。灸三七壯。一方云得氣卽瀉。又宜久留針。

膏肓二穴在四椎下。微帶五椎骨上。兩傍各開三寸。正坐開肩取之。禁不宜針。灸三七壯至百壯。針經未有此穴。唐真人孫思邈始指而論之。無所不療。一切痰飲虛損勞瘵。傳尸骨蒸癰疽發背並治之。竇文貞云。若針此穴。洩人五藏真氣。是在所忌。昔

金匱要略卷之九
秦和緩不救晉侯之疾。以其病在膏之下。育之上。鍼砭湯液皆所不及。卽此穴也。一方云。灸膏肓二穴。宜取臍下氣海丹田關元中極四穴。中灸一穴。以應之。又灸足三里。引火氣下行。方爲盡善。又曰。人言二十以上不宜灸膏肓。恐致虛火上炎。又多不針瀉三里。是不經師授而妄作也。

神堂二穴在第五椎下兩傍各開三寸陷者中。針經刺入三分。灸五壯。

譙譙二穴。在肩髃內廉。第六椎下兩傍各三寸。正坐取之。令病人呼噫嘻。其動應手。針經刺入六分。留七呼。灸五壯。一方云多灸益善。

膈關二穴。在第七椎下兩傍各三寸陷中。正坐開肩取之。針經刺入五分。灸三壯。

魂門二穴。在第九椎下兩傍各開三寸。正坐取之。針經刺入五分。灸五壯。竇氏針入一分。沿皮向外一寸半。灸二十七壯。

陽綱二穴。在第十椎下兩傍各三寸陷中。正坐開肩取之。針經刺入五分。灸三壯。

意舍二穴。在第十一椎下兩傍各三寸陷中。針經刺入五分。灸三壯。銅人灸五十壯至百壯。

胃倉二穴。在第十二椎下兩傍各三寸陷中。針經刺入五分。灸三壯。一方灸五十壯。

育門二穴。在第十三椎下兩傍各三寸。平巨闕針經刺入五分。灸三壯。

志室二穴。在第十四椎下兩傍各二寸陷者中。正坐取之。針經刺入五分。灸三壯。

胞育二穴。在第十九椎下兩傍各三寸陷中。伏而取之。針經刺入五分。灸三壯。

秩邊二穴。在第二十椎下兩傍各三寸陷者中。伏而取之。針經刺入五分。灸三壯。

承扶二穴。一名肉郄。一名陰關。一名皮部。在尻臀下股陰上約紋中。針經刺入二寸。留七呼。灸三壯。

殷門二穴在肉却下六寸。針經刺入五分。留七呼。灸三壯。

浮却二穴在委陽上一寸。屈膝而展得之。針經刺入五分。灸三壯。

委陽二穴在承扶下六寸。與殷門竝。屈伸取之。出於膈中外廉兩筋間。太陽之前。少陽之後。足太陽之別絡也。爲三焦下輔俞。針經刺入七分。留五呼。灸三壯。

委中二穴。一名血郄。土也。在膝後約紋中央。兩筋之間。動脈是穴。伏臥取之。足太陽脈所入。爲合。針經刺入五分。留七呼。灸三壯。竇氏針入二寸五分。禁灸。四畔紫脈上。宜鋒針出血。大經不宜出血。

合陽二穴。在膝後約紋中央下二寸。是穴。針經刺入六分。灸五壯。竇氏針入二寸半。灸二十七壯。

承筋二穴。一名膈腸。在膈中央陷中。針經禁不可刺。灸三壯。

承山二穴。一名肉柱。一名魚腰。在足兌膈腸下分肉間陷中。伏臥。用兩足大指堅挺。乃取之。針經刺入七分。灸三壯。明堂云。得氣卽瀉。速出針。灸不及針。竇氏針入二寸半。灸三七壯。

飛揚二穴。一名厥陽。在足外踝上七寸。足太陽絡別走少陰者。針經刺入三分。灸三壯。

附陽二穴。陽蹻之郄。在足外踝上三寸。太陽前少陽後筋骨間。針經刺入六分。留七呼。灸三壯。

崑崙二穴。火也。在足外踝骨後下五分。足跟骨上陷中。動脈應手。足太陽脈所行。爲經針。經刺入五分。留十呼。灸三壯。竇氏橫透呂細穴。灸三七壯。或五十壯。

僕參二穴。一名安邪。陽蹻之本。在足後跟骨下陷中。拱足取之。針經刺入五分。留十呼。灸七壯。

申脈二穴。陽蹻所生也。在足外踝下五分陷中。容爪甲許。一方云。取外踝尖下二寸。赤白肉際。針經刺

入三分。留六呼。灸三壯。竇氏針入一寸。灸二七壯。
申脉爲八法之一。以其合陽蹻。會督脉于內。皆也。
金門二穴。一名關梁。在足外踝下陷中。足太陽郄。陽
維別屬也。針經刺入五分。灸三壯。

京骨二穴。在足外側大骨下赤白肉際陷中。按而得
之。足太陽脉所過。爲原。針經刺入三分。留七呼。灸
三壯。竇氏針入五分。灸七壯。一方。虛實皆拔之。

東骨二穴。木也。在足小指外側。本節後赤白肉際陷

中。足太陽脉所注。爲俞。針經刺入三分。留七呼。灸三壯。

通谷二穴。水也。在足小指外側。本節前陷中。足太陽脉所溜。爲榮。針經刺入三分。留五呼。灸五壯。本節紅腫。彈針出血。脚背紅腫。鋒針出血。一方云。五藏氣亂於頭。宜深取通谷。束骨。此知根結者也。

至陰二穴。金也。在足小指外側。去爪甲如韭葉。足太陽脉所出。爲井。針經刺入一分。留五呼。灸五壯。竇

氏針入一分沿皮向後三分。

膀胱經穴法分寸歌

六十三穴膀胱經

目眥內角始睛明

攢竹眉端陷中是

曲差寸五伴神庭

五處挨排挾上星

承光五處後寸半

通天絡却一停勻

玉枕橫俠於腦戶

一寸三分相傍助

天柱髮際大筋外

大杼在項一椎下

俠脊相去寸五分

第一大杼二風門

肺俞三椎心包四

心俞五椎之下論

督俞鬲俞相梯級

第六第七次第立

第八椎下穴無有

肝俞相椎當第九

十椎膽俞脾十一

十二椎下胃俞取

三焦腎俞氣海俞

十三十四十五主

大腸關元俞要量

十六十七椎兩傍

十八椎下小腸俞

十九椎下尋膀胱

中膂內俞椎二十

白環二十一椎當

上髎次髎中與下

一空二空俠腰膈

竝同俠脊四箇髎

載在針經人勿訝

會陽在尾髎骨傍

相看督脈一分詳

第二椎下外附分

夾脊相去古法云

先除脊後量三寸

不爾灸之能傷筋

魄戶三椎膏肓四

四椎微多五椎上

虛損灸之精神旺

第五椎下索神堂

第六譙諱穴最強

鬲關第七魂門九

陽光意舍依次數

胃倉育門屈指彈

椎看十二與十三

志室次之胞十九

秩邊二十椎下詳

承扶臀下紋中央

殷門承扶下六寸

浮郄一寸上委陽

委陽却與殷門竝

膈中外廉兩筋鄉

委中膝膈約紋裏

此下三寸尋合陽

承筋膈腸中央是

承山膈下分肉陷

飛陽外踝上七寸

跗陽踝上三寸量

金門正在外踝下

崑崙踝後跟骨上

僕參跟骨後陷是

申脉分明踝下容

京骨外側大骨下

束骨本節後陷中

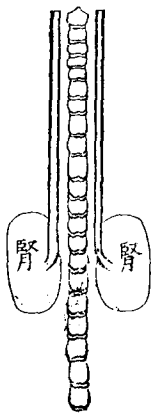
通谷本節前陷索

至陰小指外側當

足少陰腎經穴法圖



腎有二枚
重一斤二
兩主藏志



足少陰腎經

腎足少陰之脈起於小指之下。斜走足心。出然谷之下。循內踝之後。別入跟中。以上貫膈內。出脛內廉。上股內後廉。貫脊。屬腎。絡膀胱。其直者從腎上貫肝膈。入肺中。循喉嚨。挾舌本。其支者從肺出絡心。注胃中。○是動則病饑不欲食。面如漆紫。欬唾則有血。喝喝而喘。坐而欲起。目眈眈如無所見。心如懸。若饑狀。氣不足則善恐。心惕惕如人將捕之。是爲骨厥。是主腎。

金匱要略卷之二十一 雜論 第二十一
所生病者。口熱舌乾咽腫。上氣嗌乾及痛。煩心心痛。
黃疸腸澀。脊股內後廉痛。痿厥嗜臥。足下熱而痛。爲
此諸病。盛則瀉之。虛則補之。熱則疾之。寒則留之。陷
下則灸之。不盛不虛。以經取之。灸則強。食生肉。緩帶
被髮。拽杖重履而步。盛者寸口大二倍于人迎。虛者
寸口反小于人迎也。

足少陰腎經所發二十七穴

左右共五十四穴

湧泉二穴。本也。一名地衝。在足心陷中。屈足踈指宛

宛內。跪取之。一方云。踰足第三縫中。與大指本節
平等。一方用線於中指量至後跟盡處。折中是穴。
足少陰脉所出。爲井。針經刺入三分。留三呼。灸三
壯。銅人云。無令出血。明堂云。灸不及針。此各有見。
竇氏針入一分。沿皮向後三分。

然谷二穴。火也。一名龍淵。在足內踝前起大骨下陷
中。足少陰脉所溜。爲榮。太陰躄脉之郤。針經刺入
三分。留三呼。灸三壯。竇氏針入五分。灸二七壯。甲

乙云。刺之多見血。使人立饑欲食。

太谿二穴。土也。一名呂細。在足內踝後跟骨上動脈陷中。足少陰脈所注爲俞。針經刺入三分。留七呼。灸三壯。竇氏針透崑崙穴。灸五十壯。東垣曰。治痿宜導濕熱。不令濕土尅腎水。其穴在太谿。

照海二穴。陰蹻脈所生。在足內踝骨下一寸赤白肉際。針經刺入四分。留六呼。灸三壯。竇氏針入五分。灸二十七壯。照海爲八法之一。以其合陰蹻任脈于

喉嚨也。

太鍾二穴。在足後跟衝中。足少陰絡。別走太陽者。針經刺入二分。留七呼。灸三壯。竇氏針入三分。灸七壯。

水泉二穴。足少陰郄。去太谿穴一寸。在足內踝下。針經刺入四分。灸三壯。

復溜二穴。一名昌陽。一名伏白。金也。在足內踝上二寸。筋骨陷中。足少陰脈所行。爲經。針經刺入三分。

留三呼。灸五壯。

交信二穴。在足內踝上二寸。少陰前。太陰後。筋骨間。居復溜之後。二穴相平。前傍骨是復溜。後傍筋是交信。二穴止隔一筋。爲陰躋之郄。針經刺入四分。灸三壯。

築賓二穴。陰維之郄。在足內踝上六寸。腓分中。針經刺入三分。灸五壯。

陰谷二穴。水也。在膝內輔骨後。大筋下。小筋上。按之

動脈應手。屈膝取之。縫尖是穴。足少陰脈所入。爲合。針經刺入四分。灸三壯。竇氏針入五分。灸二七壯。

橫骨二穴。一名下極。在腹部大赫下一寸。育俞下五寸。針經云。俠任脈兩傍各五分。衝脈足少陰之會。針經刺入一寸。灸五壯。

大赫二穴。一名陰維。一名陰關。在氣穴下一寸。俠任脈兩傍各五分。衝脈足少陰之會。針經刺入一寸。

灸五壯。

氣穴二穴。一名胞門。一名子戶。在四滿下一寸。俠任脉各五分。衝脉足少陰之會。針經刺入一寸。灸五壯。

四滿二穴。一名髓府。在中注下一寸。俠任脉各五分。衝脉足少陰之會。針經刺入一寸。灸五壯。

中注二穴。在育俞下一寸。俠任脉各五分。衝脉足少陰之會。針經刺入一寸。灸五壯。

育俞二穴在商曲下一寸。直臍中兩傍各五分。衝脉足少陰之會。針經刺入一寸。灸五壯。

商曲二穴在食關下一寸。俠任脉各五分。衝脉足少陰之會。針經刺入一寸。灸五壯。

食關二穴在陰都下一寸。俠任脉各五分。衝脉足少陰之會。針經刺入一寸。灸五壯。

陰都二穴一名食官。在通谷下一寸。俠任脉各五分。衝脉足少陰之會。針經刺入一寸。灸五壯。

通谷二穴在幽門下一寸。俠任脉各五分。衝脉足少陰之會。針經刺入五分。灸五壯。

幽門二穴。一名上門。在巨關兩傍各五分。陷中。衝脉足少陰之會。針經刺入五分。灸五壯。○自橫骨至幽門十一穴。針經云。俠任脉兩傍各半寸。千金方云。幽門在巨關傍半寸。盲輸直臍傍各五分。與針經符合。明堂穴法。王冰素問註。去中行一寸。資生經作俠任脉兩傍一寸五分。諸家不同如此。今從

上古針經以五分爲訓。

步廊二穴在神封下一寸六分陷者中。俠任脉兩傍各二寸。仰而取之。針經刺入四分。灸五壯。

神封二穴在靈墟下一寸六分陷中。俠任脉兩傍各二寸。仰而取之。針經刺入四分。灸五壯。

靈墟二穴在神藏下一寸六分陷中。俠任脉各二寸。仰而取之。針經刺入四分。灸五壯。

神藏二穴在或中下一寸六分陷中。俠任脉各二寸。

仰而取之。針經刺入四分。灸五壯。

或中二穴。在輸府下一寸六分陷中。俠任脉各二寸。仰而取之。針經刺入四分。灸五壯。寶氏針入一分。沿皮向外一寸半。灸二七壯。

輸府二穴。在巨骨下。去璇璣穴兩傍各開二寸。仰面取之。針經刺入四分。灸五壯。寶氏針入一分。沿皮向外一寸半。灸二七壯。

腎經穴法分寸歌

湧泉屈足蹠指取

腎經起處須記此

然谷踝前大骨下

踝後跟上太谿主

後跟衝中尋太鍾

水泉谿下一寸許

照海踝下陰躄生

踝上二寸復溜與

溜傍筋骨取交信

築賓六寸之端取

陰谷膝內輔骨後

橫骨有陷如仰月

大赫氣穴四滿處

中注育俞正俠臍

每穴一寸逐一數

商曲食關上陰都

通谷幽門一寸居

幽門寸半俠巨闕

此去中行各五分

步廊神封過靈墟

神藏彘中入俞府

各一寸六不差殊

欲知俞府君當問

璇璣之傍各二寸

手厥陰心包絡穴法圖



心包絡又名心
主心主乃無形
之臟故不及圖

心主手厥陰心包絡經

手厥陰心包絡之脈起于胃中。出屬心包絡。下膈。歷絡三焦。其支者循胃出脇下腋三寸。上抵腋下。循臑內。行太陰少陰之間。入肘中。下臂。行兩筋之間。入掌中。循中指出其端。其支者別掌中。循小指次指出其端。○是動則病。手心熱。臂肘攣急。腋腫。甚則胸脇支滿。心中憺憺大動。面赤目黃。喜笑不休。是主脈所生病者。煩心心痛。掌中熱。爲此諸病。盛則瀉之。虛則補。

之熱則疾之。寒則留之。陷下則灸之。不盛不虛。以經取之。盛者寸口大一倍于人。迎。虛者寸口反小于人。迎也。

手厥陰心包絡脉所發九穴

左右共一十八穴
一名手心主脉

天池二穴。一名天會。在乳後一寸。腋下三寸。着脇直

掖。掖肋間。手厥陰足少陽之會。針經刺入七分。灸

三壯。

天泉二穴。一名天溫。在曲腋下。去腋居臑間二寸。舉

臂取之。針經刺入六分。灸三壯。

曲澤二穴。水也。在手肘內廉下陷中。屈肘得之。橫紋兩筋中間。用手柱腰。便於下針。手厥陰脈所入。爲合。針經刺入五分。留七呼。灸二十七壯。

却門二穴。手心主。却在掌後。去腕五寸。針經刺入三分。灸三壯。

間使二穴。金也。在手掌後橫紋上三寸。兩筋間陷中。手厥陰心主脈所行。爲經。針經刺入六分。留七呼。

灸三壯。竇氏針透支溝穴。

內關二穴。在掌後橫紋上二寸。兩筋間陷中。手心主絡別走少陽者。握拳取之。針經刺入二分。灸五壯。竇氏針透外關穴。諸病宜吐不得吐者取此。內關爲八法之一。以其合陰維。而會衝脈于心胸也。

太陵二穴。土也。在手掌後橫紋兩筋間陷中。手厥陰脈所注。爲俞。針經刺入二分。留七呼。灸三壯。

勞宮二穴。火也。一名五里。在掌中央動脈中。屈無名

指點到處是穴。手厥陰脈所溜。爲榮。針經刺入三分。留六呼。灸三壯。明堂云。得氣卽瀉。又云。不可多灸。令人瘰肉日加。

中衝二穴。木也。在手中指之端。去爪甲如韭葉陷者中。手厥陰心主脈所出。爲井。針經刺入一分。留三呼。灸一壯。寶氏針入一分。更沿皮向後二分。灸七壯。

心包絡經部穴分寸歌

胞絡穴共二十八

乳後一寸天池索

天泉腋下二寸求

曲澤中紋動脈覺

卻門去腕上五寸

間使掌後三寸逢

內關去腕乃二寸

太陵掌後兩筋中

勞宮掌內屈指取

中指之末是中衝

三焦者。喉嚨至膈爲上焦。膈下至
臍爲中焦。臍下至曲骨爲下焦。五
臟六腑皆三焦所貯。盡有形物也。

前臟腑總圖。皆其具耳。舊云三焦
爲無形之腑。恐不其然。謂之焦者。
生物納之。皆成腐爛。故以爲名。

手少陽三焦經

三焦手少陽之脉起于小指次指之端。上出兩指之間。循手表腕。出臂外兩骨之間。上貫肘。循臑外。上肩。交出足少陽之後。入缺盆。布臑中。散絡心包。下膈。歷屬三焦。其支者從臑中。上出缺盆。上頸。繫耳後。直上出耳上角。以屈下頰。至頤。其支者從耳後入耳中。出走耳前。過客主人前。交頰。至目銳眦。○是動則病耳聾。渾渾焯焯。嗑腫喉痺。是主氣所生病者。汗出。目銳

皆痛。頰痛。耳後肩臑肘臂外皆痛。小指次指不用。爲此諸病。盛則瀉之。虛則補之。熱則疾之。寒則留之。不盛不虛。以經取之。盛者人迎大一倍于寸口。虛者人迎反小于寸口也。

手少陽三焦經所發二十三穴

左右共四十六穴

關衝二穴。金也。在手小指次指端。去爪甲角如韭葉。手少陽脈所出。爲井。針經刺入一分。留三呼。灸三壯。竇氏針入一分。沿皮向後三分。

液門二穴。水也。在小指次指間陷者中。手少陽脉所溜。爲榮。針經刺入三分。灸三壯。

中渚二穴。水也。在小指次指本節後五分陷者中。手少陽脉所注。爲俞。針經刺入二分。留三呼。灸三壯。

竇氏針入一分。沿皮向後一寸半。

陽池二穴。一名別陽。在手表腕上陷中。手少陽脉所過。爲原。針經刺入二分。留三呼。灸五壯。一方透太陵。虛實皆拔之。腫痛宜彈針出血。

外關二穴。在腕後二寸陷者中。正坐覆手取之。手少陽絡別走心主者。針經刺入三分。留七呼。灸三壯。竇氏針透內關穴。外關爲八法之一。以其合陽絡而會帶脈也。

支溝二穴。一名飛虎火也。在手腕後三寸。兩骨之間陷者中。手少陽脈所行。爲經。針經刺入二分。留七呼。灸三壯。竇氏針透間使穴。

會宗二穴。手少陽郄。在腕後三寸。如外五分。針經刺

入三分。灸三壯。

三陽絡二穴。在臂上大交脉支溝上一寸。針經禁刺。
灸七壯。

四瀆二穴。在肘前五寸外廉陷者中。針經刺入六分。
留七呼。灸五壯。

天井二穴。土也。在肘尖骨上後一寸。兩筋間陷中。屈
肘拱胸取之。甄權又手按膝取之。手少陽脉所入。
爲合。針經刺入一分。留七呼。灸三壯。竇氏針入五

分。灸二七壯。

清冷淵二穴。在肘上二寸。伸肘舉臂取之。針經刺入

三分。灸三壯。

消灤二穴。在肩下臂外。開腋斜肘分下。針經刺入六

分。灸三壯。

臑會二穴。一名臑窠。在肩前廉。去肩端三寸。手陽明

之絡。一云少陽陽維之會。針經刺入五分。灸五壯。

肩窠二穴。在肩端臑上。斜舉臂取之。針經刺入七分。

灸三壯

天膠二穴在肩缺盆中。砭骨之間陷者中。善針者取缺盆上突起肉上針之。若誤針陷處傷人五藏氣令人欬逆喘。手少陽陽維之會。針經刺入八分。灸三壯。

天牖二穴在頸大筋外。缺盆上。天容後。天柱前。完骨下。髮際上。針經刺入一分。灸三壯。銅人針一寸。留七呼。不宜補。不宜灸。明堂針五分。得氣卽瀉。瀉盡

更留三呼。瀉三吸。不宜補。

翳風二穴。在耳後尖角陷中。按之引耳中。開口得穴。諸方先以銅錢二十文令患人咬之。尋取穴。手足少陽之會。針經刺入四分。灸三壯。

瘰癧二穴。一名資脈。在耳本後雞足青絡脈。針經刺入一分。出血如豆許。灸三壯。

顱息二穴。在耳後青絡中。針經刺入一分。出血如豆。多則殺人。灸三壯。

耳門二穴。在耳上廓外間髮際之下。開口有孔。手足少陽手陽明之會。針經刺入二分。灸三壯。一云禁針。

耳門二穴。在耳前起肉。當耳缺陷中。針經刺入三分。留三呼。灸三壯。

和髎二穴。在耳前銳髮下。橫脈應手。手足少陽手太陽之會。針經刺入三分。灸三壯。

絲竹空二穴。一名目髎。在眉後入髮際陷中。針經刺

入三分。留三呼。禁不宜灸。灸之不幸令人目小及
盲。竇氏治偏正頭風。沿皮向後一寸五分。透率谷
穴。治眼目赤腫。沿皮向前一寸五分。透瞳子窠穴。
宜彈針出血。

三焦經部穴分寸歌

三焦名指外關衝 小指次指間液門

中渚次指本節後 陽池表腕上陷中

腕上二寸外關絡 支溝腕上三寸約

會宗三寸空中求

消詳五分母令錯

腕前四寸臂大脉

此是三陽絡穴宅

四瀆腕前五寸量

天井肘上一寸側

腕上二寸清冷淵

消灤臂外腋肘分

臑會肩端去三寸

肩窳肩端臑上斜

天膠盆上髂骨際

天牖傍頸後天容

翳風耳後尖角陷

瘖脉耳後雞足青

顱息耳後青脉內

角孫耳角開口空

絲竹眉後陷中看

和髻耳前允髮橫

耳門耳前當耳缺

此穴禁灸分明說

足少陽膽經穴法圖



鍼方六集

神照集

全九

膽在肝之短葉
間重三兩三銖。
盛精汁二合。



足少陽膽經

膽足少陽之脈。起于目銳眥。上抵頭角。下耳後。循頸。行手少陽之前。至肩上。却交出手少陽之後。入缺盆。其支者。從耳後入耳中。出走耳前。至目銳眥後。其支者。別銳眥。下大迎。合手少陽。抵于頰。下加頰車。下頸。合缺盆。下膺中。貫膈。絡肝。屬膽。循脇裏。出氣衝。繞毛際。橫入髀厭中。其直者。從缺盆。下腋。循胸。過季脇。下合髀厭中。以下循髀陽。出膝外廉。下外輔骨之前。直

下抵絕骨之端。下出外踝之前。循足跗上入小指次指之間。其支者。別跗上入大指間。循大指岐骨內出其端。還貫爪甲。出三毛。○是動則病口苦善太息。心脇痛不能轉側。甚則面微有塵。體無膏澤。足反大熱。是爲陽厥。是主骨所生病者。頭痛領痛。目銳眦痛。缺盆中腫痛。腋下腫。馬刀俠瘦。汗出振寒。癰胸脇肋髻膝外至脛絕骨外踝前諸節皆痛。小指次指不用。爲此諸病。盛則瀉之。虛則補之。熱則疾之。寒則留之。不

盛不虛以經取之。盛者人迎大一倍于寸口。虛者人迎反小于寸口也。

足少陽膽經所發四十四穴

左右共八十八穴

瞳子膠二穴。一名太陽。一名前關。在目外去眥五分。尖盡處是穴。手太陽手足少陽之會。針經刺入三分。灸三壯。竇氏針入一分。沿皮向上透魚腰穴。

聽會二穴。在耳前陷中。上關穴下一寸。動脈應手。開口得穴。針經刺入四分。灸三壯。銅人得氣卽瀉。不

須補竇氏橫入四分。一方口。齧尺方可下針。此爲直入四分設也。蓋齧尺有孔。便可下針。故耳。

客主人二穴。一名上關。在耳前上廉起骨端。開口有孔。乃取之。手足少陽陽明之會。針經刺入三分。留七呼。灸三壯。刺不宜深。太深令人耳無聞。明堂針一分。留之。得氣卽瀉。

額厭二穴。在曲角下。顛顛上廉。顛顛者。腦有空之名。手足少陽陽明之會。針經刺入七分。留七呼。灸三

壯。深刺令人耳聾。

懸顛二穴。在曲角顛顛中。手足少陽陽明之會。針經刺入三分。留七呼。灸三壯。深刺令人耳無聞。

懸釐二穴。在曲角顛顛下廉。手足少陽陽明之會。針經刺入三分。留七呼。灸三壯。

曲髻二穴。一名曲髮。在耳上。入髮際曲隅陷者中。鼓頷有空。足太陽少陽之會。針經刺入三分。灸三壯。率谷二穴。在耳上。入髮際一寸五分。足太陽少陽之

會。嚼而取之。針經刺入四分。灸三壯。竇氏針入一分。沿皮向前。透絲竹空穴。

天衝二穴。在耳上。入髮際二寸。如前三分。足太陽少陽之會。針經刺入三分。灸三壯。

浮白二穴。在耳後。入髮際一寸。足太陽少陽之會。針經刺入三分。灸三壯。

竅陰二穴。一名枕骨。在完骨上。枕骨下。搖動有空。足太陽手足少陽之會。針經刺入四分。灸五壯。難經

曰髓會絕骨。非懸鍾也。當作枕骨。乃此穴之譚。

完骨二穴。在耳後。入髮際四分。足太陽少陽之會。針經刺入二分。留七呼。灸七壯。明堂依年爲壯。

本神二穴。入髮際四分。在曲差傍一寸五分。俠神庭兩傍各三寸。足少陽陽維之會。針經刺入三分。灸三壯。

陽白二穴。在眉上一寸。直瞳子。手足陽明少陽陽維之會。針經刺入三分。灸三壯。

臨泣二穴當目上眥直入髮際五分陷中。足太陽少陽陽維之會。正視取之。針經刺入三分。留七呼。灸五壯。

目窻二穴一名至榮。在臨泣後一寸。足少陽陽維之會。針經刺入三分。灸五壯。銅人云。三度刺之。目大明。

正營二穴在目窻後一寸。足少陽陽維之會。針經刺入三分。灸五壯。

承靈二穴在正營後一寸五分。足少陽陽維之會。針經刺入三分。灸五壯。

腦空二穴一名顛顛。在承靈後一寸五分。俠玉枕骨下陷者中。足少陽陽維之會。針經刺入四分。灸五壯。銅人云。得氣卽瀉。○魏武患頭風。發卽心亂目眩。針腦空立愈。

風池二穴在腦空後。大筋上。髮際陷中。俠風府兩傍。各開二寸。按之引於耳中。足少陽陽維之會。陽蹻

之所入也。針經刺入三分。留三呼。灸三壯。一方累灸百壯。明堂云。灸不及針。竇氏針入七分。或橫針三寸半。

肩井二穴。一名膊井。取法。肩上陷是缺盆。其上一寸半是柱骨。如取左穴。用本人右手小指按於左肩柱骨尖上。平排三指。取中指下第一節中是穴。取右穴亦如是。足少陽陽維之會。針經刺入五分。灸三壯。竇氏針入二寸半。灸二七壯。

淵腋二穴。一名泉液。在腋下三寸宛宛中。舉臂取之。
針經刺入三分。禁不可灸。灸之不幸。生腫蝕馬刀。
內潰者死。寒熱馬瘍可治。

輒筋二穴。在腋下三寸。復前行一寸。着脇陷中。針經
刺入六分。灸三壯。

日月二穴。一名神光。膽募也。在期門穴下五分。俠任
脉兩傍各四寸。平蔽骨。足太陰少陽之會。針經刺
入七分。灸五壯。竇氏針入一分。沿皮向外一寸半。

京門二穴。一名氣俞。一名氣府。腎之募也。在監骨下
腰中。脇脊季肋下一寸八分。針經刺入三分。留七
呼。灸三壯。竇氏針入一分。沿皮向外一寸半。灸七
壯。

帶脉二穴。在季脇下一寸八分。足少陽帶脉之會。針
經刺入六分。灸五壯。

五樞二穴。在帶脉下三寸。環跳上五寸。一曰。在水道
穴。傍一寸五分。是俠任脉兩傍三寸五分也。足少

陽帶脉之會。針經刺入一寸。灸五壯。竇氏針入一寸半。灸二十七壯。

維道二穴。一名外樞。在章門下五寸三分。足少陽帶脉之會。針經刺入八分。灸三壯。

居膠二穴。在章門下八寸三分。髌骨上陷中。居腹部。度與環跳穴上一寸相平。足少陽陽躄之會。針經刺入八分。灸三壯。

環跳二穴。一名臑骨。一名分中。在髌樞中。側臥。屈上

足伸下足。以左手按穴。右手搖撼取之。穴在陷中。
足少陽太陽之會。針經刺入一寸。留二十呼。灸五
十壯。寶氏針入三寸半。已刺不可搖。恐傷針。○唐
仁壽宮患脚氣偏風。甄權奉勅針環跳。陽陵泉。陽
輔。巨虛。下廉。而能起行。環跳穴痛者。恐生附骨疽。
風市二穴。針經無之。千金方有風市。取法在膝上七
寸。股外側兩筋間。垂手中指點到處是穴。針入五
分。灸五十壯。

中瀆二穴。在髀骨外。膝上五寸。分肉間陷中。針經刺入五分。留七呼。灸五壯。

陽關二穴。在陽陵泉上三寸。犢鼻外陷者中。針經刺入五分。禁不可灸。

陽陵泉二穴。土也。在膝下一寸。胫外廉陷者中。是孫筋會。足少陽脉所入。爲合。針經刺入六分。留十呼。灸三壯。竇氏針入二寸半。橫透陰陵泉。得氣卽瀉。宜久留針。

陽交二穴。一名別陽。一名足窮。陽維之却。在足外踝上七寸。斜屬三陽分肉間。針經刺入六分。留七呼。灸七壯。竇氏針入二寸半。透中都穴。灸二七壯。外丘二穴。在外踝上七寸。與陽交平。差後一寸。足少陽却。針經刺入三分。灸三壯。

光明二穴。在足外踝上五寸陷中。足少陽絡。別走厥陰者。針經刺入六分。留七呼。灸五壯。竇氏針入二寸半。透蠡溝穴。灸七壯。

陽輔二穴。一名分肉。火也。在足外踝上四寸。輔骨前絕骨端。如前三分。去坵墟七寸。足少陽脉所行。爲經。針經刺入五分。留七呼。灸三壯。竇氏針入二寸半。

懸鍾二穴。一名絕骨。在足外踝上三寸。動脉是穴。足三陽絡。按之陽明脉絕。針經刺入六分。留七呼。灸五壯。竇氏針入二寸半。灸三七壯。

坵墟二穴。在足外廉踝下。如前三分陷中。去臨泣穴

三寸。足少陽脈所過。爲原。針經刺入五分。留七呼。
灸三壯。虛實皆按之。

臨泣二穴。木也。在足小指次指本節外側後筋骨縫
陷者中。去俠谿穴一寸五分。足少陽脈之所注也。
爲俞。針經刺入二分。留五呼。灸三壯。竇氏針入五
分。出血水。針隨皮過一寸。臨泣爲八法之一。以其
連帶脈。行目銳。而會陽蹻也。

地五會一穴。在足小指次指本節後陷中。去俠谿一

寸針經刺入三分。禁不可灸。灸之令人瘦。不出三年死。

俠谿二穴。水也。在足小指次指二岐骨間。本節前陷中。足少陽脉之所溜也。爲榮。針經刺入三分。留三呼。灸三壯。

竅陰二穴。金也。在足小指次指端。去爪甲如韭葉。足少陽脉之所出也。爲井。針經刺入三分。留三呼。灸三壯。竇氏針入一分。沿皮向後三分。

膽經穴法分寸歌

少陽瞳子膠目外

耳前陷中尋聽會

客主耳前開有空

懸顱曲角顱顱中

懸釐腦空下廉揣

頷厭腦空上廉看

曲鬢偃耳正尖上

率谷耳髮寸半安

本神差傍一寸半

入髮際中四分是

陽白眉上一寸取

記真瞳子睛明貫

臨泣有穴當兩目

直入髮際五分屬

目窻正營各一寸

承靈營後寸五錄

天衝耳上二寸居

浮白髮際一分殊

完骨耳後際四分

竅陰枕下動有空

腦空正俠玉枕骨

風池腦後髮際陷

肩井柱骨傍有空

淵液腋下三寸中

輒筋淵前平半寸

日月期門下五分

京門脇脊監骨下

帶脉季肋寸八分

伍樞帶下三寸斷

維道章下五寸三

居髀章下八寸三

環跳髀樞宛宛中

兩手着腿風市攻

中瀆膝上五寸逢

陽關陽陵上三寸

陽陵膝側一寸下

陽交外踝斜七寸

外坵踝上七寸正

光明外踝上五寸

陽輔踝上又四寸

懸鍾三寸動脈中

坵墟踝前陷中出

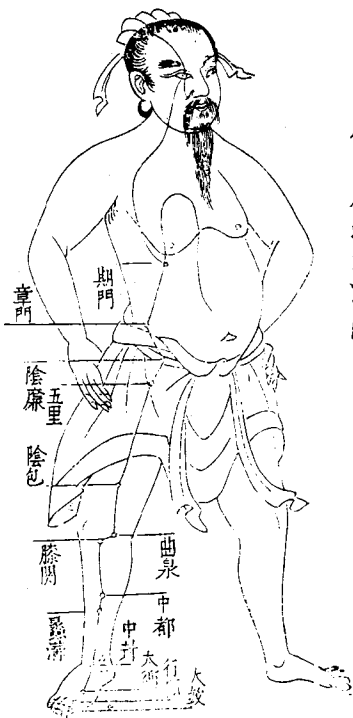
臨泣後俠谿寸半

五會小指次指本

俠谿小指岐骨間

竅陰小指次指端

足厥陰肝經穴法圖



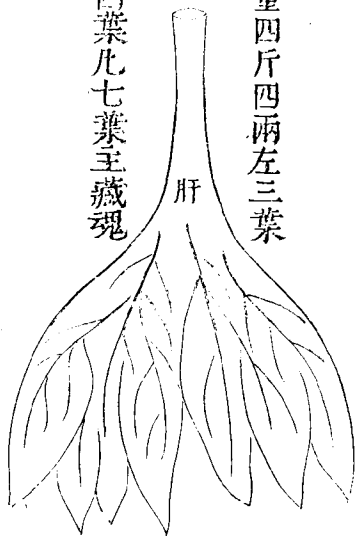
針方六集

神照集

一五

肝重四斤四兩左三葉

右四葉凡七葉主藏魂



足厥陰肝經

肝足厥陰之脉。起于大指叢毛之上。循足跗上廉。去
內踝一寸。上踝八寸。交出太陰之後。上膈內廉。循股
陰。入毛中。環陰器。抵少腹。挾胃屬肝。絡膽。上貫膈。布
脇肋。循喉嚨之後。上入頰頰。連目系。上出額。與督脉
會于巔。其支者。從目系。下頰裏。環唇內。其支者。復從
肝別貫膈。上注肺。○是動則病腰痛。不可以俛仰。丈
夫癘疝。婦人少腹墮。甚則噬乾。面塵脫色。是主肝所

生。病。者。胃。滿。嘔。逆。飧。泄。狐。疝。遺。溺。閉。癢。爲。此。諸。病。盛。則。瀉。之。虛。則。補。之。熱。則。疾。之。寒。則。留。之。陷。下。則。灸。之。不。盛。不。虛。以。經。取。之。盛。者。寸。口。大。一。倍。于。人。迎。虛。者。寸。口。反。小。于。人。迎。也。

足厥陰肝經所發一十三穴

左右共二十六穴

大敦二穴。木也。在足大指端。直甲後。去爪甲如韭葉。及三毛中。足厥陰脈之所出也。爲井。針經刺入三分。留十呼。灸三壯。竇氏針入一分。沿皮向後三分。

灸三七壯。

行間二穴。火也。在足大指岐骨間。動脈陷中。足厥陰脈之所溜也。爲榮。針經刺入六分。留十呼。灸三壯。膝頭足趺紅腫。并宜出血。浮腫宜出水。

太衝二穴。土也。在足大指本節後內間二寸陷中。動脈應手。或曰一寸五分陷中。足厥陰脈之所注也。爲俞。針經刺入三分。留十呼。灸三壯。竇氏針入五分。

中封二穴。一名懸泉。金也。在足內踝前一寸筋裏陷中。仰足取之。足厥陰脉之所行也。爲經。針經刺入四分。留七呼。灸三壯。

蠡溝二穴。一名交儀。足厥陰絡。別走少陽者。在足內踝上五寸。針經刺入三分。留三呼。灸三壯。竇氏針入二寸半。橫透光明穴。灸二七壯。

中都二穴。足厥陰郄。在內踝上七寸筋中。與太陰相直。針經刺入三分。留六呼。灸五壯。竇氏針入二寸。

半。橫透陽交穴。

膝關二穴。一名陰關。在膝蓋骨下內側陷中。與犢鼻平。相去二寸。針經刺入四分。灸五壯。竇氏橫透陽關穴。

曲泉二穴。水也。在膝內輔骨下大筋下。小筋上。陷者中。屈膝橫紋盡處是穴。足厥陰脈之所入也。爲灸針經刺入六分。留十呼。灸三壯。竇氏針入一寸半。陰包二穴。在膝上四寸。股內廉兩筋間。足厥陰別絡。

蹠足取之。膝內側虛陷中是穴。針經刺入六分。灸三壯。

五里二穴。在陰廉下一寸。去氣衝三寸。去外廉三寸。陰股中動脈。針經刺入六分。灸五壯。寶氏針入三寸五分。

陰廉二穴。在羊矢下。羊矢者。膚中有核如羊矢也。去氣衝二寸動脈中。針經刺入八分。灸三壯。

章門二穴。脾之募也。一名長平。一名季脇。一名脇膠。

在大橫外直季脇端肘盡處是穴。俠下腕兩傍各九寸。側臥屈上足伸下足舉臂取之。足少陽厥陰之會。針經刺入八分留六呼。灸三壯。銅人累灸百壯。經曰藏會章門以其能統五藏之氣故也。

期門二穴。肝之募也。在乳下第二肋端。俠不容穴傍一寸五分。足太陰厥陰陰維之會。舉臂取之。針經刺入四分。灸五壯。竇氏針入二分。沿皮向外一寸半。

肝經穴法分寸歌

大敦拇指叢毛際

行間縫尖動脈處

太衝本節後二寸

中封內踝前一寸

蠡溝內踝上五寸

中都內踝上七寸

膝關犢平二寸所

曲泉屈膝橫紋盡

陰包膝臑上四寸

在股內廉兩筋間

五里氣衝下三寸

陰廉穴在橫紋勝

章門臍上二寸量

橫在季脇看兩傍

期門不容傍寸半

上直兩乳二肋詳

一 針灸大成 卷之二 經脈 一

奇經督脉穴法圖



督脉

督之爲言都也。行背部之中行。爲諸陽之都綱。奇經八脉之一也。

督脉者起于下極之俞。並於脊裏。上至風府。入屬于腦。上巔。循額。至鼻柱。經素膠。歷水溝。兌端。至齧交而終焉。爲陽脉之海也。○是病脊強而厥。

督脉所發二十七穴

長強一穴。一名氣之陰郄。一名擗骨。伏而取之。督脉

別走任脉者。在春骶端。足少陰少陽所會。針經刺入三分。留七呼。灸三壯。刺之大痛無喜是穴。一方灸三十壯。累灸至二百壯。

腰俞一穴。一名背解。一名髓空。一名腰柱。一名腰戶。在二十一椎下間。患人昂首伏地。縱四體。乃取其穴。針經刺入二分。留七呼。灸五壯。一方刺八分。灸七七壯。

陽關一穴。在第十六椎下間。坐取之。針經刺入五分。

灸三壯。

命門一穴。一名屬累。在第十四椎下間。伏而取之。針經刺入五分。灸三壯。

懸樞一穴。在第十三椎下間。伏取之。針經刺入三分。灸三壯。

脊中一穴。一名神宗。一名脊俞。在第十一椎下間。俛而取之。針經刺入五分。禁不可灸。灸之令人傴僂。筋縮一穴。在第九椎下間。俛而取之。針經刺入五分。

灸三壯。

至陽一穴。在第七椎下間。俛而取之。針經刺入五分。

灸三壯。

靈臺一穴。在第六椎下間。禁不可灸。上古無主治。

神道一穴。在第五椎下間。俛而取之。針經刺入五分。留五呼。灸三壯。一方灸七壯。累至百壯。

身柱一穴。在第三椎下間。俛取之。針經刺入五分。留五呼。灸三壯。一方灸七七壯。止百壯。

陶道一穴。在第二椎下間。俛而取之。督脉足太陽之會。針經刺入五分。留五呼。灸五壯。

大椎一穴。一名百勞。在第一椎下陷者中。手足三陽督脉之會。針經刺入五分。灸九壯。竇氏灸二七壯。瘧門一穴。一名舌橫。一名舌厭。在風府後五分。入髮際五分。項中央宛宛中。仰頭取之。督脉陽維之會。入繫舌本。針經刺入四分。不可更深。不可灸。灸之令人瘧。

風府一穴。一名舌本。在項後。入髮際一寸。大筋內宛
宛中。去腦戶一寸五分。疾言其肉立起。言休其肉
立下。督脉陽維之會。針經刺入四分。留三呼。禁不
可深。不可灸。逆之令人瘖。

腦戶一穴。一名匝風。一名合顛。在枕骨上。強間下一
寸五分。督脉足太陽之會。針經刺入三分。禁不可
深。深刺中腦立死。禁不可妄灸。妄灸令人瘖。

強間一穴。一名大羽。在後頂後一寸五分。針經刺入

三分灸五壯。

後頂一穴。一名交衝。在百會後一寸五分。枕骨上是穴。針經刺入四分。灸五壯。

百會一穴。一名三陽五會。一名天滿。在前頂後一寸五分。頂中央。直兩耳尖。陷可容指。北溪陳氏曰。略退織子。猶天之極星居北一方。以草前後齊髮際量折當中是穴。手足三陽督脉之會。針經刺入三分。灸三壯。竇氏針入二分。前病者沿皮向前一寸。

後病者沿皮向後一寸。左右如法。灸七壯。

前頂一穴。在顛會後一寸五分骨間陷中。針經刺入四分。灸五壯。

顛會一穴。在上星後一寸骨間陷中。針經刺入四分。灸五壯。小兒八歲以下。顛會未合。刺之恐傷其骨。令人夭。風熱上攻。宜出血。

上星一穴。在顛上。直鼻中央。入髮際一寸。陷中可容豆。一方。以掌後橫紋按於鼻尖。中指點到處是穴。

針經刺入三分留六呼灸三壯。

神庭一穴入髮際五分直鼻督脉足太陽陽明之會
針經禁勿刺令人癩疾目失明灸三壯張子和曰
目痛目腫翳腫針神庭上星顙會前頂翳者可使
立退腫者可使立消此以邪氣作實而弗禁針也。

素膠一穴一名面王在鼻端針經刺入三分禁灸。

水溝一穴一名人中在鼻柱下三分口含水凸珠是
穴督脉手足陽明之會直唇取之針經刺入三分。

留七呼。灸三壯。

兌端一穴。在唇上端。針經刺入三分。留六呼。灸三壯。
齟交一穴。在唇內上齒齟縫中。督任足陽明之會。針
經刺入三分。灸三壯。

督脉經穴分寸歌

歌內增神聰四穴亦太醫所傳累用神良今并存之

齟交唇內齟縫間

兌端正在唇中央

水溝鼻下溝內索

素膠宜向鼻端詳

頭形北高南面下

先以前後髮際量

分爲一尺有二寸

髮上五分神庭當

庭上五分上星位

顙會星上一寸強

上至前頂一寸半

寸半百會居中央

神聰百會四面取

各開一寸風癩主

後頂強間腦戶三

相去腦戶一寸五

後髮五分定瘡門

門上五分定風府

上有大椎下尾骶

分爲二十有一椎

古來自有折量法

鍼經凜凜不可欺

九寸八分分之七

每椎一寸四分一

上之七節如是推

中之七節依法量

一寸六分一厘強

每椎一寸二分六

下之七節忒真詳

共長三尺少四厘

此是督脉脊中央

大椎第一節上是

節下便爲陶道知

身柱第三椎節下

神道第五無足疑

靈臺第六至陽七

筋縮第九椎下司

脊中在脊十一椎

懸樞命門十三四

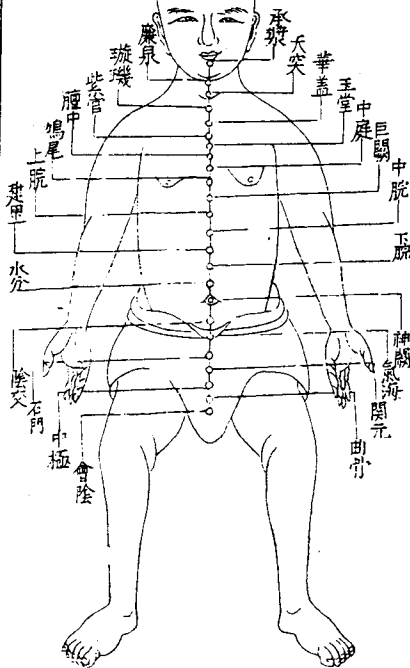
陽關十六椎下看

二十一椎腰俞叅

其下長強跖地取

痔疾主之効不難

法穴脉 任經奇



金匱方六集

八神照集

百十三

任脉

任之爲言妊也。行腹部中行。爲夫人生養之本。竒經八脉之一也。

任脉者。起于中極之下。以上毛際。循腹裏。上關元。至咽喉。承漿。環唇上。至齟交。分繫目系。會承泣而終焉。爲陰脉之海。○是病其內若結。男子爲七疝。女子爲癥聚。氣盛則充膚熱肉。血盛則溢灌皮膚。生毫毛。婦人月事數下。衝任有虧。脉不榮于口唇。內宦以刑身。

傷其衝任，故鬚髮並不生焉。

任脉所發二十四穴

會陰一穴。一名屏翳。一名海底。在兩陰之間。男人取陰囊後盡處中縫是穴。任督衝三脉所會。針經刺入二寸。留三呼。灸三壯。

曲骨一穴。在臍下五寸。中極下一寸。橫骨之上。毛際之中。動脉應手是穴。任脉足厥陰之會。針經刺入一寸五分。留七呼。灸三壯。竇氏針入一寸五分。灸

三七壯。

中極一穴。一名氣原。一名玉泉。膀胱募也。在臍下四寸。是三陰任脈之會。針經刺入二寸。留七呼。灸三壯。一方灸五十壯。宜三灸之。

關元一穴。一名次門。一名下紀。在臍下三寸。小腸募也。是三陰任脈之會。針經刺入二寸。留七呼。灸三壯。一方灸五十壯。累百壯。

石門一穴。一名利機。一名精露。一名丹田。一名命門。

在臍下二寸。三焦募也。針經刺入五分。留十呼。灸三壯。一方灸五十壯。女子禁不可刺灸。令人絕子。氣海一穴。一名腠腧。一名下育。在臍下一寸五分。針經刺入一寸三分。灸五壯。一方灸五十壯。止百壯。是穴爲生氣之原。諸虛不足。竝宜取之。

陰交一穴。一名橫尸。一名少關。在臍下一寸。當膀胱上口。是三陰衝任之會。針經刺入八分。灸五壯。竇氏針入二寸五分。灸五十壯。

神闕一穴。一名氣舍。一名維會。在臍中。禁不可刺。刺之令人惡瘍遺矢者死不治。灸一百壯。徐平仲中風不甦。桃源簿爲灸臍中百壯始甦。

水分一穴。在下脘下一寸。臍上一寸。針經刺入一寸。灸五壯。竇氏針入二寸。灸七七壯。止百壯。一方水脹病灸百壯。大良禁針。針之水出盡死矣。

下脘一穴。在建里下一寸。臍上二寸。足太陰任脈之會。針經刺入一寸。灸五壯。竇氏針入二寸五分。灸

五十壯。

建里一穴。在中脘下一寸。臍上三寸。針經刺入五分。灸五壯。竇氏針入二寸五分。灸五十壯。

中脘一穴。一名太倉。一名上紀。胃之募也。居臍中與臍之中。在上脘下一寸。臍上四寸。手太陽少陽足陽明任脈之會。又曰府會。中脘針經刺入八分。灸七壯。竇氏針入二寸五分。灸三七壯。止百壯。

上臈一穴。在巨闕下一寸五分。去蔽骨三寸。臍上五

寸。手足陽明任脉之會。針經刺入八分。灸五壯。竇氏針入二寸五分。灸五十壯。

巨闕一穴。心之募也。在鳩尾下一寸。針經刺入六分。留七呼。灸五壯。竇氏針入二寸五分。針頭向下施。鳩尾一穴。一名尾翳。一名髑髏。在臆前蔽骨下五分。任脉之別。膏肓之原也。針經禁刺灸。一方刺三分。灸三壯。竇氏針入一寸五分。針頭向下施。禁不宜直入。人無蔽骨者。從岐骨際下行一寸是穴。非高。

手不能下。

中庭一穴。在臚中穴下一寸六分陷中。仰以取之。針經刺入三分。灸五壯。

臚中一穴。在玉堂下一寸六分陷中。居兩乳間。是爲氣之所會。仰臥取之。針經刺入三分。灸五壯。

玉堂一穴。一名玉英。在紫宮下一寸六分陷中。仰頭取之。針經刺入三分。灸三壯。

紫宮一穴。在華蓋下一寸六分陷中。仰頭取之。針經

刺入三分。灸五壯。

華蓋一穴。在璇璣下一寸陷中。仰頭取之。針經刺入三分。灸五壯。

璇璣一穴。在天突下一寸陷中。仰頭取之。針經刺入三分。灸五壯。

天突一穴。一名玉戶。在頸結喉下三寸中央宛宛中。陰維任脈之會。仰頭取之。針經刺入一寸。留七呼。灸三壯。針頭宜向下施。所謂直下是也。

廉泉一穴。一名本池。在頷下結喉上。舌本下。陰維任
脉之會。針經刺入三分。留三呼。灸三壯。一方刺入
一寸。低針取之。

承漿一穴。一名懸漿。在頤前唇下三分陷中。足陽明
任脉之會。合口取之。針經刺入三分。留六呼。灸三
壯。

靈樞本輸篇云。任脉一次。足陽明人迎。二次。手陽明
扶突。三次。手太陽天窻。四次。足少陽天容。五次。手

少陽天牖。六次足太陽天柱。七次於督脉之風府。
故七穴皆主暴瘖喉痺。咽中諸疾。

任脉穴法分寸歌

會陰正在兩陰間 曲骨臍下毛際安

中極臍下四寸取 三寸關元二石門

氣海臍下一寸半 陰交臍下一寸論

分明臍內號神闕 水分一寸臍上列

下脘建里中上脘 各穴一寸爲君談

巨闕上腕一寸半

鳩尾蔽骨五分安

中庭臆中寸六分

臆中兩乳中間看

玉堂紫宮至華蓋

相去各寸六分筭

華蓋璣下一寸量

璇璣突下一寸當

天突結下宛宛中

廉泉頷下骨尖強

承漿地閣唇稜下

任脉二十四穴詳

衝脉

衝脉者。與任脉起於胞中。上循脊裏。為經絡之海。其

浮于外者。循腹上行。會于咽喉。別而絡唇口。經又曰。衝脉者。起于會陰。併足少陰之經。俠臍上行。至胸中而散。其爲病也。令人氣逆而裏急。

針經衝脉所發一十二穴

左右中共二十四穴

會陰

衝脉之會

橫骨

大赫

氣穴

四滿

中注

育俞

商曲

食關

陰都

通谷

幽門

上十一穴皆衝脉足少陰之會

衝脉經穴歌

衝脉所發十二穴

會陰橫骨大赫列

氣穴四滿中注存

育俞商曲食關接

陰都通谷及幽門

悉是少陰經裏穴

帶脉

帶脉者。起于季脇。迴身一週。○其爲病也。腰腹縱溶。溶如囊水之狀。若坐水中。

針經帶脉所發二穴

帶脉穴

維道

二穴與足少陽會

帶脉穴歌

此脉環腰束一周

幾希犀玉束人流

穴惟帶脉與維道

足少陽經圖所收

陽蹻脉

陽蹻者起于跟中循外踝上行入風池其爲病也陰緩而陽急以邪氣在陽經故陽脉緊急陰不受邪其脉自舒緩也○陽蹻脉本太陽之別合于太陽其氣上行氣并相還則爲濡目氣不營則目不合

針經陽蹻脉所發一十穴

左右共二十六

僕參

陽蹻之本

申脉

陽蹻所生也

跗陽

陽蹻之郄

居膠

足少陽陽蹻會

肩髃

手陽明陽蹻脉會

巨骨

手陽明陽蹻脉會

臑俞

手太陽陽蹻會

地倉

手足陽明陽蹻會

巨膠

足陽明陽蹻脉會

承泣

足陽明任脉陽蹻會

陽蹻穴歌

陽蹻十穴本僕參

申脉附陽居膠安

肩髃巨骨臑俞竝

地倉巨膠承泣完

陰蹻脉

陰躄脉者亦起于跟中。循內踝上行至喉嚨。交貫衝脉。爲病陽緩而陰急。○陰躄脉者。足少陰之別。别于然谷之後。上內踝之上。直上循陰股。入陰。上循胸裏。入缺盆。上出人迎之前。入鼻。屬目內眥。合于太陽。女子以爲經。男子以爲絡。

針經陰躄脉所發二穴

左右共四穴

照海

陰躄所生

交信

陰躄之郄

陰躄穴歌

陰蹻脉起足跟中

循內踝上至喉嚨

穴惟照海與交信

少陰所發是其踪

陽維脉

陽維者。起于諸陽之會。維絡諸陽。溢畜環流。漑灌諸經者也。陽維不能維諸陽。則溶溶不能自收持。其爲病也。苦寒熱。

針經陽維脉所發一十三穴

左右共二十四穴

金門

陽維所別屬

陽交

陽維郄

臑俞

手太陽維蹻會

天膠

手少陽陽維會

肩井

足少陽陽維會

陽白

足少陽陽維會

本神

足少陽陽維會

臨泣

足少陽陽維會

正營

足少陽

腦空

足少陽

風池

足少陽

風府

督脉

啞門

督脉

陽維穴歌

陽維經穴一十三

金門陽交臑俞安

天膠肩井與陽白

本神臨泣正營迨

腦空風池風府同

更有啞門在其中

陰維脉

陰維者起于諸陰之交。維絡諸陰。流環漑灌者也。陰維不能維諸陰。則悵然失志。其爲病也。苦心痛。

針經陰維脉所發七穴

左右中共十二穴

築賓

陰維郄

腹哀

足太陰

大橫

足太陰

府舍

足太陰厥陰

期門

足太陰厥陰

天突

任脉

廉泉

任脉

陰維穴歌

陰維七穴有築賓

腹哀大橫府舍承

期門天突廉泉序

載在針經予所聞

○附針經不載諸家奇穴

十宣十穴在手十指端上是穴。宜三稜針出血。禁灸。
治傷寒不識尊卑。發沙等証。

手鬼眼二穴在手大指端外側。去爪甲韭許。用線
縛定。兩大指縫內是穴。灸七壯。禁針。治五癰呆癡。
傷寒發狂等証。

五虎四穴在手第二指與第四指上。四穴俱是指背
第二節。尖上是穴。灸七壯。禁針。治手拘攣不開。

龍困二穴。又名龍玄。在手側腕上。交叉紫脉上。是穴。
灸七壯。治牙齒疼痛。瀉。

小骨空二穴。在手小指第二節紋尖。灸七壯。禁針。治
目羞明。怕風日。爛眼。迎風冷淚。

大骨空二穴。在手大指拇本節側橫紋尖。灸七壯。禁
針。治目痛。失明。怕日。風沿爛眼。迎風下淚。

中魁二穴。在手中指第一節尖。灸七壯。禁針。治翻胃
吐食。眼疾。心疼痛。

中都二穴。在手次指本節陷中。針入一分。沿皮透陽池穴。治手背紅腫痛瀉。宜三稜針出血。

上都二穴。在手小指次指岐骨間。針入一分。沿皮透陽池穴。治手臂紅腫生瘡。

二白四穴。在手腕上四寸。一穴在大筋內。一穴在大筋外。針入五分。灸七壯。一法用線量轉脛間。除下。將患人虎口量起。到線頭盡處是穴。治五腫痔漏便血。

膝眼四穴。在膝蓋骨下。犢鼻穴內外陷中。針入五分。
灸七壯。治膝紅腫疼痛。鶴膝風。

肘尖二穴。在手肘大骨尖上是穴。灸七壯。禁針。治眼
目疼痛。翳膜冷泪。風沿眼爛。與肩頤竝灸。治瘰癧。
金津一穴。在舌底。在左紫脉上是穴。禁灸。宜用三稜
針出血。治小兒重舌。大人乳蛾等症。出血妙。

玉液一穴。在口舌底右紫脉上是穴。禁灸。宜用三稜
針出血。治五疳重舌乳蛾等症。

海泉一穴。在口舌底根當中紫脉上是穴。宜三稜針出血。禁灸。治舌上諸病。針不宜深。

內迎香二穴。在鼻孔內。用箬葉做一箬管。搖動出血。治眼紅腫。一法。在鼻柱兩傍珠上陷中是穴。針入二分。治鼻中瘰肉。不聞香臭。

癭俞一穴。在廉泉穴下。近結喉骨上是穴。針入三分。灸七壯。治癭等症。

魚腰二穴。一名吊睛。在兩眉中間。針入一分。沿皮向

外透魚尾穴。禁灸。治眼紅腫疼痛。瀉之良。

子宮二穴。在臍下四寸。中極穴兩傍各開三寸是穴。針入二寸五分。灸三七壯。治血崩漏下。及男子婦人無子。

關元二穴。在曲骨穴微上兩傍各開三寸是穴。針入三寸。灸五十壯。治乳疝氣。肚腹膨脹。偏墜水腎遺尿。先補後瀉。

腋縫二穴。在肩柱骨前。縫尖是穴。針入五分。灸七壯。

治肩胛疼痛。

蘭門二穴。在曲骨穴兩傍。各開二寸。針入一寸五分。
灸三七壯。治膀胱七疝之氣。

髌骨四穴。在膝上梁丘穴兩傍。各開五分。針入五分。
灸二七壯。治腰腿脚膝無力麻木。補多瀉少。膝蓋
紅腫瀉之。又法。在梁丘穴兩傍一寸。

獨陰二穴。在足第二指節下橫紋縫中。灸二七壯。禁
針。治難產胎衣不下。偏墜木腎。

鬼哭四穴。在手足大指端。去爪甲外側。用繩縛定。取兩指縫內是穴。灸七壯。禁針。治傷寒發狂。癎疾。呆痴。

太陽二穴。在頭額角髮際下紫脉上。用三稜針出血。治目疼。

腦堂一穴。在頭後風府穴上一寸五分。玉枕骨下陷中。針入二分。灸三七壯。治腦頂頭暈痛。

胛縫二穴。在肩背胛縫尖盡處。直針入三分。灸三七

壯治肩背膊臂痛。瀉手足無力。補。

鼻柱一穴。在鼻柱尖上。專治鼻上酒醉風。宜三稜針
出血。

耳尖二穴。在耳尖上。捲耳取尖上。是穴。治眼生翳膜。
用小艾炷灸五壯。

聚泉一穴。在舌上。當舌中。吐出舌直縫陷中。用三稜
針出血。治喘咳久嗽不愈。舌胎舌強。

肩柱骨尖二穴。在肩端起骨尖上。灸五壯。治瘰癧。手

不能舉動。

內踝尖二穴。在足內踝骨尖上。灸五壯。治下牙痛。足內廉轉筋。

外踝尖二穴。在足外踝骨尖上。灸七壯。治足外廉轉筋。脚氣寒熱。宜三稜針出血。

囊底一穴。在陰囊十字紋中。用艾如小豆大。灸七壯。治腎藏風瘡。小腸疝氣。家一切症候。

印堂一穴。在兩眉陷中。針入一分。灸五壯。治小兒驚。

風。

八邪八穴。在左右手十指岐骨間縫中。其一大都二穴。在手大指次指虎口赤白肉際間。握拳取之。針入一分。灸七壯。治頭風牙痛。○其二上都二穴。在手食指中指本節岐骨間縫中。握拳取之。針入一分。灸五壯。治手臂紅腫。○其三中都二穴。在手中指無名指本節岐骨間縫中。一名液門。針入一分。灸五壯。治手臂紅腫。○其四下都二穴。在手無名

指小指本節歧骨間縫中。一名中渚穴。中渚在液門下五分。針入一分。灸五壯。治手背紅腫。竇氏針八邪穴。針入一分。更沿皮向後一寸五分。宜出血。治手膊紅腫。手上諸疾。

八風八穴。在足十指陷中。竇氏針直入五分。宜出血。治紅腫脚氣。

天應穴。卽千金方阿是穴。玉龍歌謂之不定穴。但痛處。就于左右穴道上。臥針透痛處。瀉之。經所謂以

痛爲癩是也。若青腫痠疼麻木不仁寒痛等症。補
灸五七壯。紅光腫毒痛。宜三稜針出血。

睛中穴主治內障



龍木居士金針撥轉瞳人鈔訣

睛中二穴。在眼青白珠縫中。法以暑月。先用布搭目

外。以冷水淋一刻。方將三稜針于目外角離黑珠一分許。刺入半分取出。然後用金針針入數分深。自上層轉撥向瞳人。輕輕而下。斜插定目角。卽能見物。一飯頃出針。輕扶偃臥。仍用青布搭目外。再以冷水淋。三日夜止。初針盤膝正坐。將筋一把。兩手握於胸前。寧心正視。其穴易得。治一切內障。年久不能視物。頃刻光明。神秘穴也。

針內障秘訣歌

內障由來十八般

精醫明哲用心看

分明一一知形色

知得行針自入玄

察他冷熱虛和實

多驚先服定心丸

弱翳細針粗撥老

針形不可一般般

病虛新瘥懷姙月

針後應知將息難

不風不兩兼吉日

清齋三日在針前

安心定坐存真氣

醫師全要靜心田

有血莫驚須住手

裹封如舊勿頻看

若然頭痛不能忍

熱茶和服草烏烟

七日解封方視物

花生水動莫闕言

還睛圓散堅心服

百日水輪澈九淵

針內障要歌

內障金針針了時

醫師治法要精微

綿包黑豆如毬子

眼上安排慢熨之

頭邊鎮枕須平穩

仰臥三朝莫厭遲

封後或然微有痛

腦風擗動莫狐疑

或針或烙依前法

痛極仍將火熨宜

塩白梅含止咽吐

大小便起與扶持

高聲叫喚私人欲

驚動睛輪見雪飛

三七不須湯洗面

針痕濕著痛微微

五辛酒面週年慎

出戶升堂緩步移

雙眸瞭瞭光明日

狂客嗔予泄聖機

針方神照集

終